



**Presidencia
de la Nación**

**Ministerio de
Educación**



PROGRAMA DE AUTOEVALUACIÓN INSTITUCIONAL

INFORME JURISDICCIONAL DE RESULTADOS DE LA

AUTOEVALUACIÓN INSTITUCIONAL

DE LAS ESCUELAS SECUNDARIAS TÉCNICAS

PROVINCIA DE BUENOS AIRES

2014

INTRODUCCIÓN	2
RESULTADOS GENERALES DEL RELEVAMIENTO.....	5
I. TRAYECTORIA EDUCATIVA	5
II. DESEMPEÑO DE DIRECTIVOS Y DOCENTES.....	17
III. PRÁCTICAS EDUCATIVAS	23
IV. ENTORNOS FORMATIVOS	28
V. VINCULACIÓN CON EL SECTOR SOCIO-PRODUCTIVO Y DE LA CIENCIA Y LA TECNOLOGÍA	32
VI. PRÁCTICAS PROFESIONALIZANTES.....	33
VII. PROPUESTAS DE FORTALECIMIENTO INSTITUCIONAL DE LAS ESCUELAS RELEVADAS PARA CADA DIMENSIÓN DE ANÁLISIS	34
COMENTARIOS FINALES	51
ANEXOS.....	52

INTRODUCCIÓN

Este informe presenta los principales resultados del proceso de Autoevaluación Institucional desarrollado por las 25 Escuelas Secundarias Técnicas de la provincia de Buenos Aires que participaron de la primera instancia del Programa AEI en la provincia bajo el encuadre conceptual y metodológico implementado por el INET en el segundo semestre del año 2014.

La Autoevaluación Institucional (AEI) tiene como propósito *contribuir al proceso de mejora de la calidad de la Educación Técnico Profesional, identificando las fortalezas y aspectos a mejorar en las instituciones educativas y los grados de desarrollo y avance de sus proyectos educativos, mediante la participación de los diferentes actores involucrados, a fin de sustentar la toma de decisiones y las acciones de las autoridades en sus diferentes ámbitos de competencia.*

Desde esta perspectiva, la autoevaluación se centró en el análisis de las prácticas institucionales referidas a:

- Las trayectorias escolares de los estudiantes: acceso, permanencia y egreso con logros significativos en el aprendizaje.
- La formación y construcción de la profesionalidad de los estudiantes de las diferentes tecnicaturas que se brinda en el conjunto de las escuelas que participaron de la AEI.

Se tuvieron en cuenta las siguientes dimensiones de análisis:

- Trayectoria Educativa de los alumnos
- Desempeño de directivos y docentes
- Prácticas educativas
- Entornos formativos
- Vinculación con el sector socio-productivo y de la ciencia y la tecnología
- Prácticas profesionalizantes

Etapas que se cumplimentaron para llevar adelante el proceso de autoevaluación:

a) *Capacitación a directivos y docentes* de las instituciones educativas participantes por parte del equipo técnico del INET sobre el encuadre conceptual y metodológico de la AEI.

b) *Conformación de una Comisión organizadora de la AEI* en cada una de las instituciones (integrada por directivos, docentes y alumnos) a fin de sensibilizar, movilizar y organizar el proceso de relevamiento de información, la participación de la comunidad educativa y el cumplimiento de las tareas a realizar.

c) *Relevamiento de la información a través de la aplicación de distintos instrumentos de recolección de datos*¹:

- 1) Planilla para relevar información sobre Trayectoria Educativa.
- 2) Encuestas grupales al equipo directivo.
- 3) Encuestas individuales y autoadministradas a todos los docentes de ambos ciclos.
- 4) Encuestas individuales y autoadministradas a todos los alumnos del último año del ciclo básico y del último año de ciclo superior.

d) *Procesamiento y organización de la información relevada*: una vez compilada la información de Trayectoria Escolar y las Encuestas de Alumnos, Docentes y Directivos, el Equipo del INET procesó y organizó la información que permitió posteriormente la elaboración de un informe de resultados del relevamiento específico para cada escuela, principal insumo para la siguiente *Etapa*.

e) *Realización de Jornada/s institucionales a fin de realizar el “Análisis, valoración y comprensión de la información para el fortalecimiento institucional”*. El objetivo de estas jornadas consistió en identificar y priorizar problemáticas institucionales, a fin de trazar acciones y/o alternativas posibles de solución. Estas Jornadas constituyen una actividad clave del proceso de AEI en la que se busca la reflexión, el diálogo y el intercambio de ideas de forma democrática y participativa.

f) *Elaboración de la Propuesta para el Fortalecimiento Institucional por parte de las escuelas*. Como resultado de las Jornadas de AEI, cada escuela elaboró una Propuesta para el Fortalecimiento Institucional con el propósito de facilitar en forma gradual e integradora la mejora de la calidad educativa de la institución, considerando que en esta mejora se encuentran comprometidos la Institución educativa, la jurisdicción y el INET con sus diferentes niveles de competencia y responsabilidad.

1. ESCUELAS PARTICIPANTES

En esta primera instancia de implementación del Programa de Autoevaluación Institucional en la provincia se convocó a **25 escuelas secundarias técnicas de la provincia de Buenos Aires**, que contaban con alumnos regulares cursando en ambos ciclos al momento de la autoevaluación². Todas las escuelas llegaron a cumplimentar el

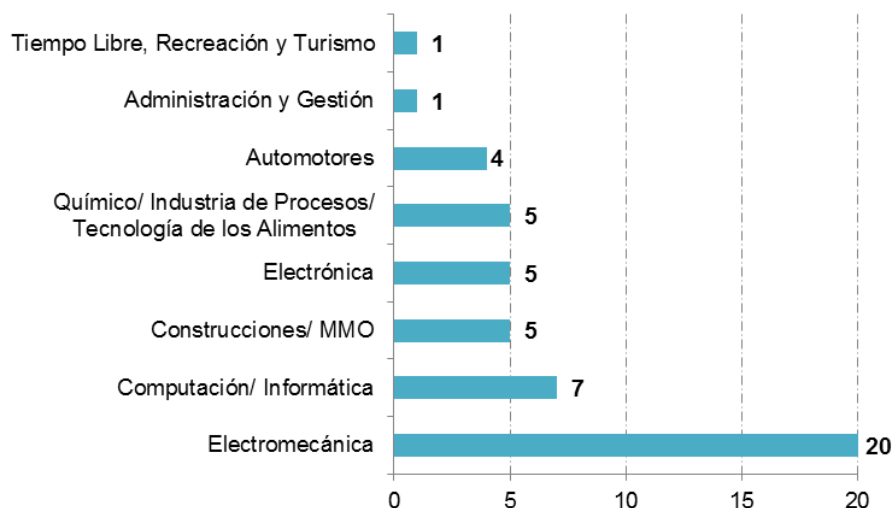
¹ Cabe destacar que, en todos los casos, las encuestas tuvieron carácter confidencial y los datos se dieron a conocer en forma de agregados estadísticos.

² Ver Anexo I “Nómina de instituciones participantes de AEI”.

proceso de AEI propuesto por el INET, solo una de ellas no presentó la “Propuesta de Fortalecimiento Institucional”.

Del total de escuelas participantes, 11 instituciones brindan una única oferta técnica y las 14 restantes ofrecen más de una tecnicatura. Las **48** tecnicaturas que ofrecen en su conjunto estas instituciones son las que detalla el Gráfico N° 1:

Gráfico N° 1. Tecnicaturas de las escuelas de ETP que participan de la AEI.



2. ACTORES PARTICIPANTES

En este proceso se ha relevado la información de:

2142	Alumnos del Primer ciclo
768	Alumnos del Segundo ciclo
980	Docentes del Primer ciclo
921	Docentes del Segundo ciclo
25	Grupos de Directivos

En total, participaron **2.910 alumnos** (el 73,6% pertenece al Ciclo Básico y el 26,4% al Ciclo Superior), **1.901 docentes** y grupos de directivos que respondieron **25** encuestas generales y **48** encuestas particulares (una por cada tecnicatura).

3. CARACTERÍSTICAS SOCIODEMOGRÁFICAS DE LOS ALUMNOS

De los 2.910 alumnos que participaron del relevamiento de AEI, el 78,4% son varones y el 21,6% mujeres. Esta proporción se mantiene prácticamente igual en ambos ciclos.

El 49,7% de los alumnos señala que el máximo nivel educativo alcanzado por sus madres es entre secundario incompleto y secundario completo; mientras que un 17% señala que sus madres alcanzaron a completar los estudios superiores.

Un 22,5% de los alumnos afirma haber trabajado por un pago en dinero en la última semana. Esa cifra asciende al 40,6% cuando consideramos únicamente a los alumnos del Segundo Ciclo.

RESULTADOS GENERALES DEL RELEVAMIENTO

I. TRAYECTORIA EDUCATIVA³

Las escuelas que participan de la AEI utilizan sus vacantes disponibles en una proporción cercana al 97% en el ingreso al ciclo secundario. Por su parte de las 25 escuelas relevadas, 15 de ellas no alcanzan a cubrir las solicitudes de ingreso a primer año.

De los alumnos que inician el ciclo secundario, el **29%** logra llegar al último año de ETP a término, mientras que el **68%** de los alumnos que llegan al último año consigue egresar a término. En resumen, desde el inicio del ciclo secundario hasta el final, sea por desgranamiento o por rendimiento, los alumnos que consiguen promover el último año de ETP a término representan un **20%** del total de alumnos que ingresan al ciclo secundario.

el total de alumnos que accedieron al título secundario en el año 2012, alrededor de un **48%** son alumnos que cursaron su último año en 2011 o antes (es decir, se trata de alumnos que obtienen su título dos o más años después de finalizar la cursada).

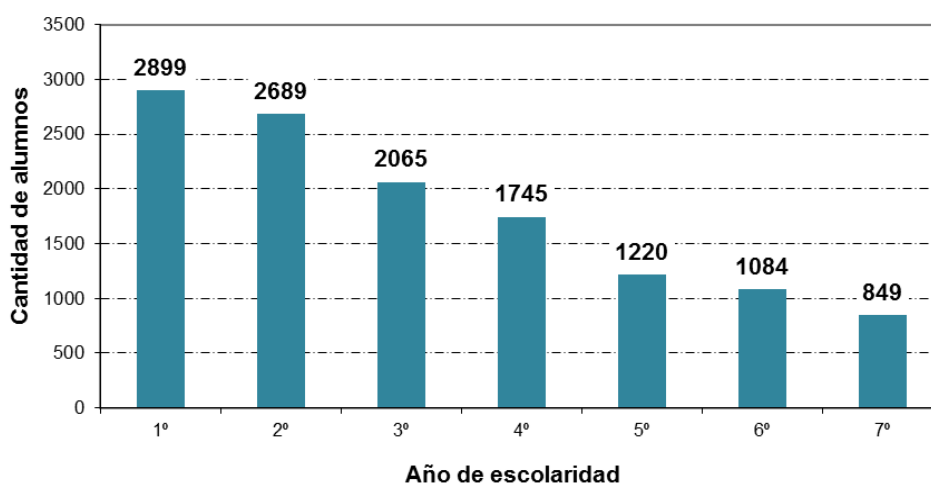
1. Desgranamiento escolar

Como puede observarse en el Gráfico N° 2, el principal problema de desgranamiento de las escuelas relevadas de Buenos Aires ocurre en el segundo año del Ciclo Superior.

³ Para la confección de este informe se trabajó con información reportada por las escuelas en la Planilla de Trayectoria Educativa. Los datos corresponden a: 1) Matrícula y rendimiento de alumnos de 1° a 7° año para el año escolar 2012 (cerrados al 30 de abril de 2013); 2) Resumen de matrícula y rendimiento de alumnos de 1° a 7° año para el año escolar 2011 (cerrados al 30 de abril de 2012); 3) Vacantes disponibles y solicitudes de ingreso a 1° año recibidas para el año escolar 2012. Cabe aclarar que los resultados son estimados ya que se trabaja sobre el supuesto de que los datos reportados para el año escolar 2012 son representativos de la dinámica de la escuela en los últimos años.

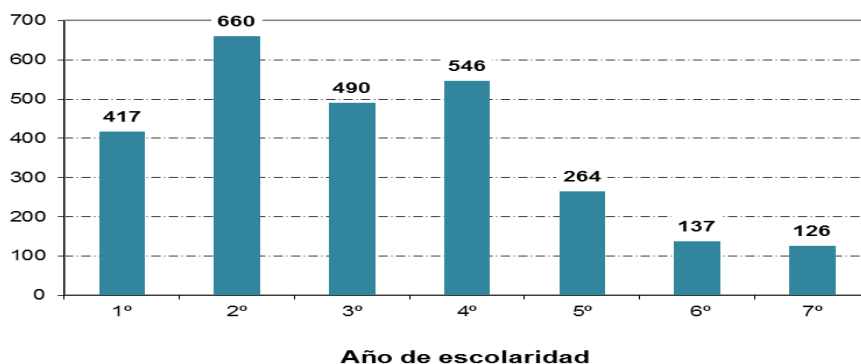
También se observa un desgranamiento importante (del 25%) en el pasaje de segundo a tercer año del Ciclo Inicial.

Gráfico N° 2. Cantidad de alumnos matriculados por año de escolaridad.



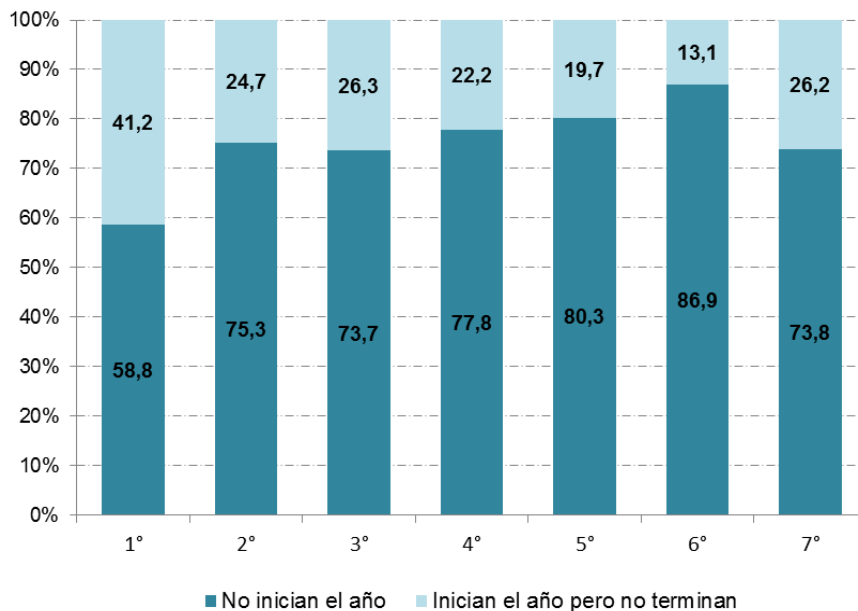
Si observamos el comportamiento de los alumnos que salen de la escuela en la que estaban cursando el secundario, encontramos que la mayoría de los alumnos lo hacen antes de comenzar el segundo año del Ciclo Superior (el 48% de los alumnos de primer año del Ciclo Superior no comienzan el año siguiente en la escuela). Asimismo, sólo el 49% de los alumnos del segundo año del Ciclo Superior continúan la cursada en la escuela de origen, de manera que también es relevante el desgranamiento que se observa de segundo a tercer año del Ciclo Superior.

Gráfico N° 3. Cantidad de alumnos salidos según año de escolaridad⁴.



De estos alumnos que dejan de asistir a la escuela a la que concurrían, sólo en el inicio del Primer Ciclo encontramos que un 41,2% de los casos inicia el año escolar en la escuela y no lo termina. En el resto de los años, más del 70% de los alumnos no inician el año escolar en la escuela a la que asistían, tal como se refleja en el Gráfico N° 4.

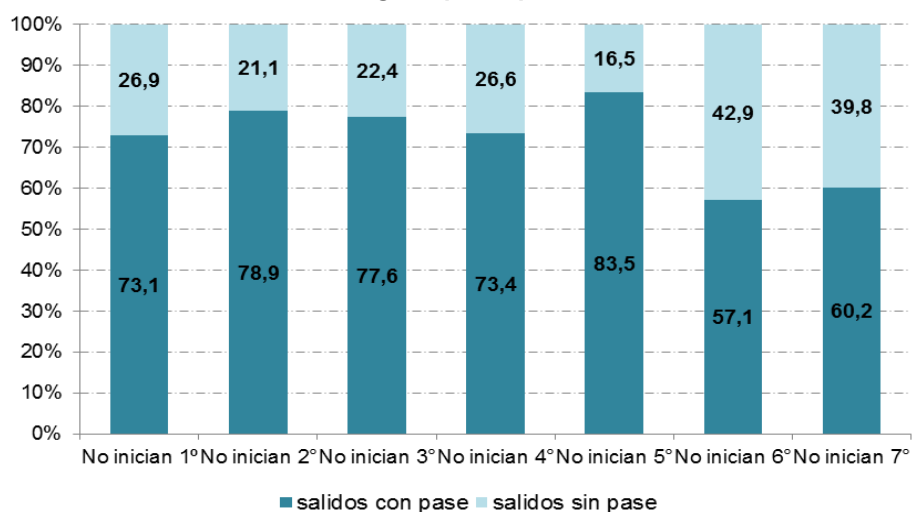
Gráfico N° 4. Composición porcentual de los alumnos salidos según el momento de la salida.



⁴ En este indicador se reúnen a los alumnos que:
 1) No promovieron y no inician como repitentes al año siguiente.
 2) Promovieron pero no inician el año de escolaridad siguiente.
 3) Iniciaron el año y lo dejaron antes de concluirlo.

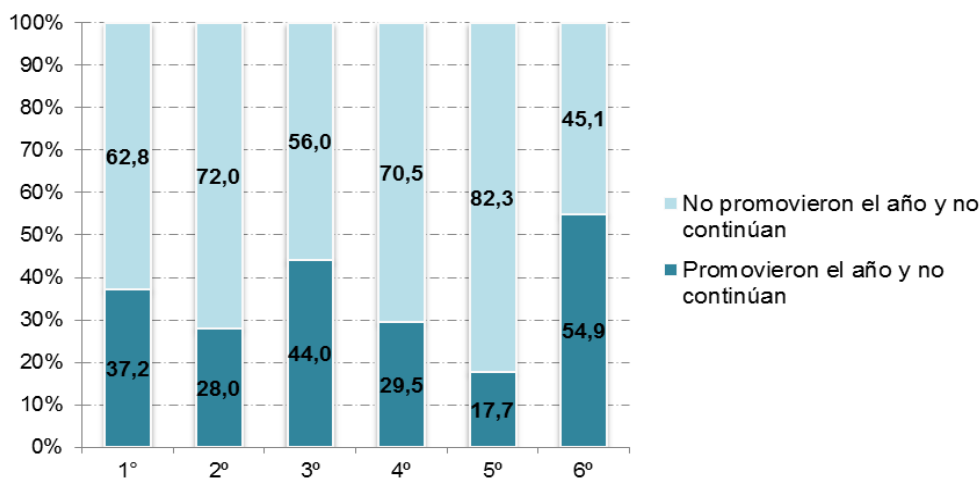
De acuerdo a los registros de las escuelas relevadas, de primero a quinto año de la escuela secundaria, más del 70% de los alumnos salen de la escuela con pase, proporción que desciende en los últimos dos años de cursada donde se observa que un 42,9% de alumnos de sexto año y un 39,8% de alumnos de séptimo año salen sin pase.

Gráfico N° 5. Composición porcentual de los alumnos salidos según tipo de pase.



Entre los alumnos que salieron con pase, en todos los años se observa que prevalecen aquellos que no promovieron el año y dejan la escuela en la que cursaban, con excepción del último año del Ciclo Superior donde se observa que un 54,9% de alumnos salidos con pase promovieron el año.

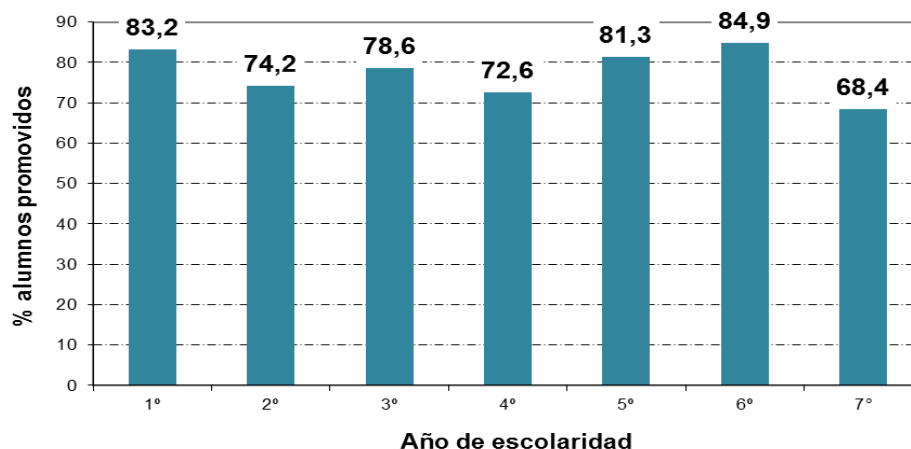
Gráfico N° 6. Composición porcentual de los alumnos salidos con pase según rendimiento al salir por año de escolaridad.



2. Rendimiento escolar.

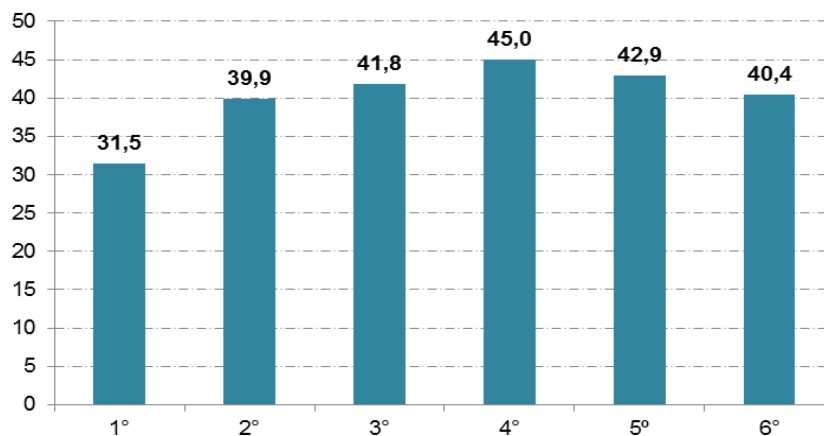
El rendimiento escolar de los alumnos de acuerdo a la información relevada es “bueno” en todos los años: de primero a sexto año, más del 70% de los alumnos promovió el año mientras que esa cifra es del 68,4% en el último año de ETP.

Gráfico N° 7. Porcentaje de alumnos promovidos por año de escolaridad.



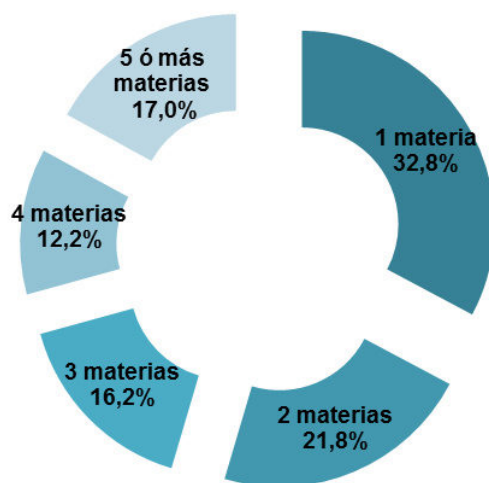
En términos generales, en cada año de escolaridad promueve con materias pendientes menos del 40% de los alumnos, aunque esa cifra asciende al 45% de alumnos en el primer año del Ciclo Superior, tal como indica el Gráfico N° 8:

Gráfico N° 8. Porcentaje de alumnos que promueven adeudando materias según año de escolaridad.



Si nos centramos en los alumnos del último año de la ETP que no lograron promover, casi un tercio de ellos tiene una materia pendiente y el **21,8%** tiene dos materias pendientes para concluir el ciclo secundario.

Gráficos N° 9. Porcentaje de alumnos no promovidos de último año Según cantidad de materias pendientes.



3. Materias pendientes

En cuanto a la cantidad de materias pendientes, el **58,8%** de los alumnos encuestados no tiene ninguna materia pendiente.

Cuadro N°1. Porcentaje de materias pendientes por ciclo.

Cantidad de materias pendientes	Primer Ciclo	Segundo Ciclo	Total
Ninguna	59,3%	57,3%	58,8%
Una	21,2%	16,8%	20,1%
Dos	15,0%	19,3%	16,1%
Tres o más	4,4%	6,6%	5,0%
Total	100% (2142)	100% (768)	100% (2910)

4. Repitencia

Si analizamos la repitencia de los alumnos encuestados, el **62,1%** nunca repitió ningún año de la escuela secundaria. Pero si distinguimos a los alumnos de acuerdo al ciclo al que pertenecen, encontramos que el **84,1%** de los alumnos de segundo ciclo señalan haber

repetido una vez durante la secundaria; cifra que es considerablemente menor entre los alumnos del primer ciclo (16%).

Cuadro N° 2. Porcentaje de alumnos con repitencia por ciclo.

Repitencia	Primer Ciclo	Segundo Ciclo	Total
Nunca	78,7%	15,9%	62,1%
Una vez	16,0%	84,1%	34%
Dos o más veces	5,3%	0,0%	3,9%
Total	100% (2142)	100% (768)	100% (2910)

5. Dificultades relacionadas con el rendimiento y el desgranamiento escolar

A. DIFICULTADES EN LA ADQUISICIÓN Y DESARROLLO DE CAPACIDADES BÁSICAS TRANSVERSALES.

Según los docentes encuestados las mayores dificultades de adquisición y desarrollo de capacidades básicas de los alumnos de ambos ciclos se encuentra en la expresión oral y escrita (46,7) y en la comprensión de consignas y tareas (43,9%). El siguiente cuadro detalla las dificultades de los alumnos por ciclo:

Cuadro N° 3. Dificultades en la adquisición de capacidades básicas de los alumnos de ambos ciclos según los docentes.

Dificultades en la Adquisición de capacidades básicas de los alumnos	Total	Primer ciclo	Segundo ciclo
Operaciones matemáticas	29,2%	28,2%	30,3%
Comprensión de consignas/tareas	43,9%	51,4%	35,8%
Expresión oral y escrita	46,7%	45,9%	47,4%
Comprensión de problemas	23,6%	23,4%	23,8%
Capacidad de análisis y síntesis	29,5%	27,0%	32,1%
Manejo de técnicas de estudio	22,5%	21,5%	23,6%
Hábito de lectura	31,2%	28,0%	34,6%
Cumplimiento de las tareas escolares	36,8%	40,6%	32,8%
Habilidad de búsqueda, organización, procesamiento y análisis de información	18,3%	18,3%	18,2%
Habilidades para el uso de las tecnologías de la información y la comunicación (TIC)	2,6%	2,2%	3,0%

Los alumnos coinciden con la apreciación de los docentes respecto a sus mayores dificultades en el aprendizaje de las capacidades básicas al destacar sus dificultades en la expresión oral y escrita. En cuanto a los alumnos del primer ciclo, ellos identifican también

como dificultad “Comprender las consignas o tareas” (19,6%) y “Cumplir con tareas escolares” (27,4%); mientras que los alumnos del segundo ciclo destacan la dificultad de “Aplicar técnicas de estudio” (23,2%). Es destacar, finalmente, que el 35,4% de los alumnos de segundo ciclo señalan que no tienen dificultades en el aprendizaje.

Cuadro N° 4. Dificultades en la adquisición de capacidades básicas de los alumnos de ambos ciclos según los alumnos.

Dificultades en la Adquisición de capacidades básicas de los alumnos	Primer ciclo	Segundo ciclo	Total
Hacer sumas y restas	13,3%	4,4%	10,9%
Comprender las consignas o las tareas	19,6%	9,4%	16,9%
Expresarte en forma oral y/o escrita	32,9%	27,0%	31,3%
Comprender los problemas	17,6%	13,8%	16,6%
Aplicar técnicas de estudio	26,1%	23,2%	25,4%
Comprender los textos	13,9%	10,3%	13,0%
Cumplir con tareas escolares	27,4%	18,1%	24,9%
Buscar, organizar, procesar y analizar información	14,7%	12,8%	14,2%
Manejar las tecnologías de la información y la comunicación	7,1%	10,9%	8,1%
Ninguna	22,5%	35,4%	25,9%

Los directivos mencionan prioritariamente como dificultad entre los alumnos del primer ciclo “expresión oral y escrita” y “comprensión de consignas/tareas”. Para los alumnos del segundo ciclo identifican, en primer lugar, “manejo de técnicas de estudio”, y también “expresión oral y escrita” y “capacidad de análisis y síntesis”.

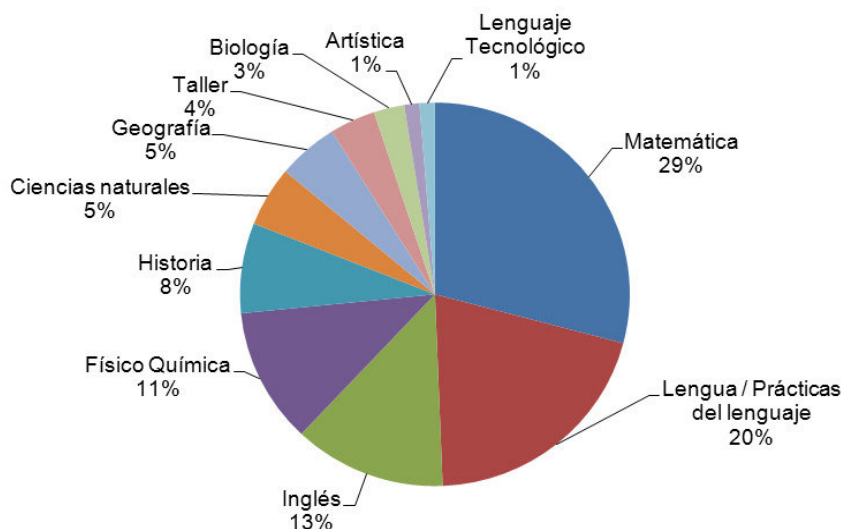
Cuadro N° 5. Dificultades en la adquisición de capacidades básicas de los alumnos de ambos ciclos según los directivos.

Dificultades en la Adquisición de capacidades básicas de los alumnos	Primer ciclo	Segundo ciclo
Comprensión de consignas y tareas	60,0%	20,0%
Expresión oral y escrita	76,0%	40,0%
Comprensión de problemas	36,0%	28,0%
Capacidad de análisis y síntesis	16,0%	40,0%
Manejo de técnicas de estudio	40,0%	44,0%
Hábito de lectura	16,0%	32,0%
Cumplimiento de tareas escolares	40,0%	32,0%
Habilidad de búsqueda, organización, procesamiento y análisis de información	16,0%	32,0%

B. DIFICULTADES EN EL APRENDIZAJE DE LAS MATERIAS/DISCIPLINAS CORRESPONDIENTES A AMBOS CICLOS.

Según las encuestas realizadas a los directivos, las materias de mayor desaprobación en el primer ciclo identificadas son: Matemática, Lengua e Inglés, tal como se presenta en el Gráfico N° 10.

Gráfico N° 10. Materias de mayor desaprobación en el ciclo básico según directivos.



Las materias de mayor nivel de desaprobación en el segundo ciclo según tecnicatura son:

Construcciones/ MMO: Matemática, Análisis Matemático, Química, Matemática Aplicada, Resistencia y ensayo de los materiales, Estructuras, Interpretación de anteproyectos, Dibujo tecnológico, Física, Química, Proyecto, Historia, Sistemas constructivos, Instalaciones eléctricas, Lengua y literatura, Planificación de Obra, Ejercicio Profesional de la Construcción, Estructura, Ejercicio legal de la construcción.

Electromecánica/Electrónica: Matemática, Análisis matemático, Física, Matemática aplicada, Literatura, Historia, Diseño y procesamiento mecánico, Electrotecnia, Mecánica y mecanismos, Matemática superior, Inglés, Termodinámica y Máquinas térmicas, Conocimiento de los Materiales, Prácticas del Lenguaje, Geografía, Máquinas eléctricas y automatismo, Sistemas mecánicos, Química, Dibujo tecnológico, Instalaciones y Aplicaciones de la Energía, Arte, Salud y adolescencia, Termodinámica, Electrotecnia y electrónica, Lenguaje Tecnológico, Físico-química, Termodinámica y Máquinas Motrices, Ciencias Naturales, Política y ciudadanía, Laboratorio de mediciones eléctricas, Electrónica

II, Seguridad e higiene, Protección ambiental, Tecnología electrónica, Aplicaciones de electrónica analógica, Fundamentos de modelos circuitales, Aplicaciones de electrónica digital, Electrónica aplicada, Instalaciones y máquinas eléctricas.

Administración y Gestión: Matemática, Física, Literatura, Derecho, Administración y Gestión de recursos Humanos, Organización Industrial.

Computación/ Informática: Literatura, Historia, Geografía, Investigación Operativa, Laboratorio de Hardware, Laboratorio de Programación, Laboratorio de Aplicaciones, Laboratorio de sistemas operativos, Introducción a la programación, Matemática, Análisis matemático, Lenguajes electrónicos, Instalación y aplicación de la energía, Aplicaciones de electrónica analógica, Matemática superior, Diseño asistido, Simulación electrónica, Modelos y sistemas, Química, Física, Tecnología de los materiales, Sistemas digitales.

Químico/ Industria de Procesos/ Tecnología de los Alimentos: Química industrial, Procesos químicos y control, Química, Matemática, Inglés, Introducción a la biología celular, Literatura, Análisis matemático, Química orgánica y biológica, Laboratorio de técnicas analíticas, Laboratorio de química, Laboratorio de química orgánica, Política y ciudadanía, Laboratorio de procesos industriales, Laboratorio de operaciones unitarias y tecnología de los materiales, Laboratorio de ensayos físicos, Química general e inorgánica, Procedimientos químicos y de control Física, Filosofía, Química analítica.

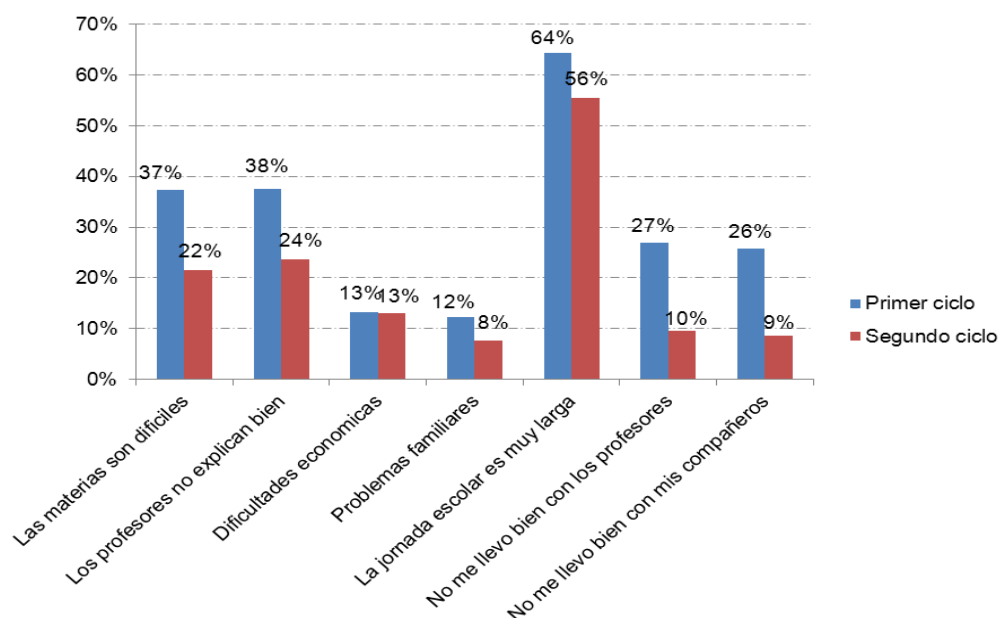
Automotores: Matemática, Prácticas del Lenguaje, Dibujo Tecnológico, Termodinámica, Sistemas Autotrónicos, Conocimientos de las estructuras, Análisis matemático, Inglés, Física, Química, Literatura.

Tiempo libre, Recreación y Turismo: Inglés, Historia, Matemática, Física, Química, Análisis matemático, Política y ciudadanía, TIC's, Literatura.

C. DIFICULTADES PARA ESTUDIAR POR PARTE DE LOS ALUMNOS REFERENTES AL SISTEMA EDUCATIVO Y AL ENTORNO FAMILIAR Y SOCIOECONÓMICO.

Desde la perspectiva de los alumnos, la mayor dificultad para poder estudiar es *“la extensión de la jornada escolar”*. Si observamos las respuestas por ciclo, encontramos que entre los alumnos del primer ciclo tienen mayor peso las dificultades para estudiar, tal como lo representa el gráfico a continuación:

Gráfico N° 11. Distribución porcentual de las mayores dificultades para realizar sus estudios secundarios según los alumnos de ambos ciclos.



Se destaca entre los alumnos de primer ciclo la presencia de dificultades relativas a los vínculos con compañeros y con profesores, lo cual no ocurre entre los alumnos del segundo ciclo.

En la AEI se distinguió también que, cuando los alumnos tienen un problema en la escuela, un 64,2% busca la ayuda de un preceptor, un 38,8% de un docente y un 31,2% de un directivo.

6. Valoración de las estrategias de retención y mejoramiento del rendimiento escolar

En relación a las estrategias de inclusión para mejorar el nivel de retención y rendimiento de los alumnos que las instituciones vienen implementando hasta el momento, los **docentes** encuestados destacan como más pertinentes y significativas a las siguientes acciones:

- Gabinete psicopedagógico 42,1%
- Orientación y seguimiento 49,1%
- Tutoría 32,5%
- Clases de apoyo 30,6%

Desde la mirada de los **alumnos**, se valorizan las clases de apoyo (14,5 %), el comedor escolar (12,4%) y la orientación por problemas familiares (10,2%). También hay demandas en relación a distintas cuestiones, tal como aparece en el Cuadro N° 6, entre las que se destaca la “mochila técnica” (33%).

Cuadro N° 6. Nivel de satisfacción con las acciones de inclusión, apoyo u orientación recibidas por parte de los alumnos de ambos ciclos.

Acciones de inclusión u orientación	No necesité	Recibí y me sirvió	Recibí y no me sirvió	No recibí
Clases de apoyo escolar	65,9%	14,5%	3,0%	16,7%
Orientación por problemas familiares	76,1%	6,7%	1,8%	15,4%
Orientación por problemas con profesores y/o compañeros	69,9%	10,2%	4,0%	15,9%
Mochila Técnica	61,3%	5,0%	0,7%	33,0%
Comedor	60,2%	12,4%	1,1%	26,2%
Traslado	68,2%	3,5%	0,4%	27,9%
Albergue	71,4%	1,7%	0,4%	26,4%

De las estrategias implementadas hasta el momento para la retención y mejora del rendimiento, los **directivos** destacan las siguientes:

- Orientación y seguimiento 92,0%
- Clases de apoyo 80,0%
- Gabinete psicopedagógico 60,0%
- Tutoría 60,0%
- Articulación con otros programas del Estado 60,0%
- Proyecto de Terminalidad 44,0%
- Mochilas técnicas 36,0%

Cabe destacar también que los directivos mencionan que en sus escuelas aún no se implementaron las siguientes estrategias de inclusión, apoyo u orientación:

- Traslado 80%
- Albergue 76 %
- Comedor 64%
- Mochilas técnicas 52%

- Proyecto de Terminalidad 40%

De las 18 escuelas (72%) que implementan proyectos de tutorías, el 60% de los directivos afirma que las mismas cubren a “menos de la mitad” de los alumnos con necesidades académicas que requieren apoyo escolar.

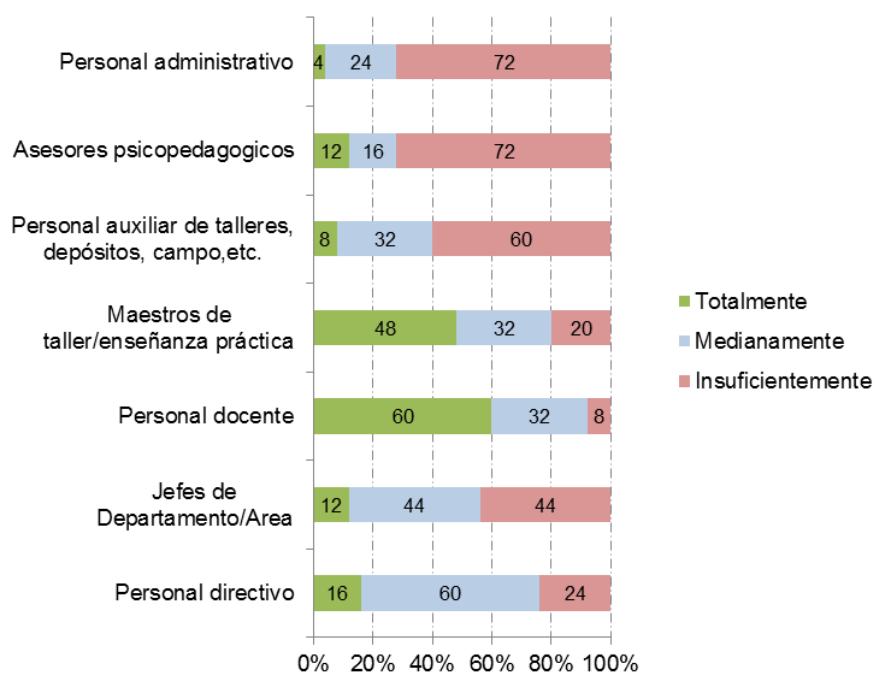
Las principales dificultades que los directivos detectan para la implementación de las estrategias de inclusión refieren a la *“insuficiencia de tutores para alcanzar a todos los alumnos que lo necesitan”* y a que *“los Planes de Mejora se demoran en su ejecución”*.

II. DESEMPEÑO DE DIRECTIVOS Y DOCENTES

1. Personal institucional y participación de otros actores

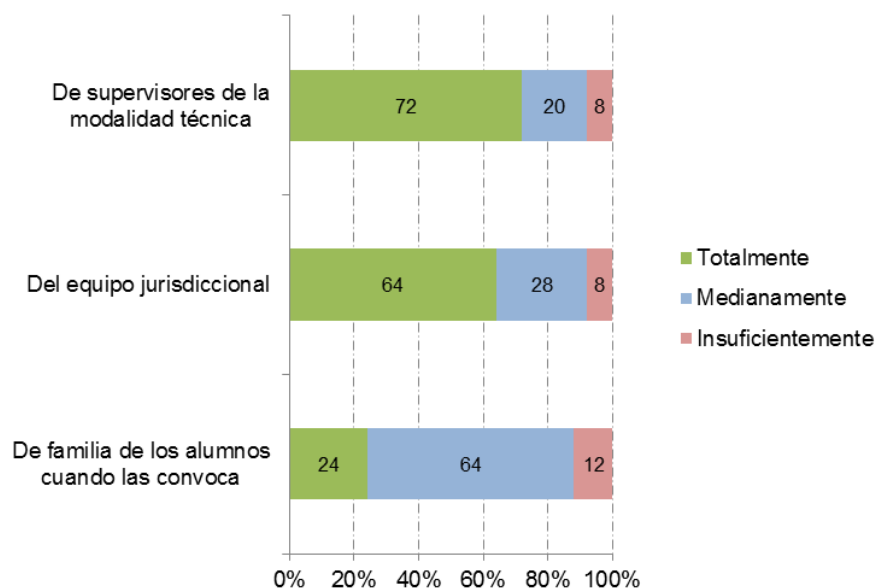
Según los resultados de las encuestas realizadas a los directivos, las escuelas presentan algunas dificultades en relación a la cantidad de personal con que cuentan para cubrir los distintos puestos (fundamentalmente en los puestos del área administrativa y pedagógica). El siguiente gráfico presenta la manera en que logran cubrir distintos puestos relevantes para el funcionamiento cotidiano de la institución:

Gráfico N° 12. Nivel de cobertura de los puestos en las escuelas de ETP según directivos. En porcentaje.



Por otro lado, los directivos encuestados manifiestan un total apoyo y articulación de la escuela con los supervisores de la modalidad técnica y los equipos jurisdiccionales. En lo que respecta al involucramiento de la familia de los alumnos, señalan que las mismas apoyan “*medianamente*” a la actividad de la escuela.

Gráfico N° 13. Apoyo de las familias, equipo técnico jurisdiccional y supervisores según los directivos. En porcentaje.



2. Desempeño de los directivos

2.1. Gestión pedagógica y administrativa de los directivos

Los docentes consideran que los equipos directivos deberían mejorar sus capacidades de gestión en relación a:

- Uso de diversos medios de comunicación entre docentes, coordinadores y/o jefes de departamento o área: 46,3%
- Promover la participación en la planificación y resolución de los problemas: 37,5%
- Comunicar claramente: 31,8%
- Ejercer la capacidad de escucha y compromiso: 31,6%

2.2. Necesidades de capacitación de los directivos

El **80%** de los directivos considera que los equipos directivos de las escuelas requieren acciones de capacitación. Entre las cuestiones elegidas para capacitarse se destacan:

- Gestión Educativa y mejora de trayectorias escolares
- Gestión institucional, organización y comunicación
- Estrategia de articulación entre campos formativos del primer ciclo
- Articulación entre Segundo Ciclo y Prácticas Profesionalizantes

3. Desempeño de los docentes

3.1. Título habilitante de los docentes del campo de la formación técnica específica

Si consideramos la formación de base de los docentes que se desempeñan en el campo de la formación técnica específica y su adecuación al campo de conocimiento de las materias que tienen a su cargo, el **68%** de los directivos consideran que “*más de la mitad de los cargos docentes*” de su escuela poseen la titulación adecuada. Por otra parte, el **20%** expresa que esta situación se da en “*la mitad de los cargos*” y el **12%** que ocurre en “*menos de la mitad de los cargos*”.

3.2. Antigüedad y horas cátedra semanales de los docentes

Del total de docentes que responden la encuesta de AEI, el 50% trabaja en el sistema educativo al menos 21 horas-cátedra semanales. En tanto, el 20% trabaja hasta 10 horas-cátedra semanales. El siguiente cuadro refleja la carga horaria de trabajo docente que tienen los docentes que participaron de la encuesta:

Cuadro N° 7. Porcentaje de docentes por cantidad de horas cátedra semanales que trabaja en docencia.

Cantidad de horas cátedra semanales	Primer ciclo	Segundo ciclo	Total
Hasta cuatro horas	7,8%	11,8%	9,7%
Entre 5 y 10 horas	11,1%	9,7%	10,4%
Entre 11 y 15 horas	10,8%	8,9%	9,9%
Entre 16 y 20 horas	22,9%	16,2%	19,6%
Entre 21 y 30 horas	30,6%	30,5%	30,6%
Más de 30 horas	16,8%	22,9%	19,8%
Total	100% (980)	100% (921)	100% (1.901)

Esta situación es diferente si observamos la cantidad de horas que los docentes trabajan en la institución secundaria de ETP por la que responden la encuesta de la AEI (Cuadro N° 8). En este caso, son pocos los docentes que tienen una alta carga horaria en la escuela de referencia, siendo que sólo un **12%** de los docentes cuentan con más de 30 horas-cátedra semanales en la institución por la que respondieron la encuesta. En tanto, el **58%** de los docentes trabajan hasta 15 horas-cátedra semanales en la escuela de referencia.

Cuadro N° 8. Porcentaje de docentes por cantidad de horas cátedra semanales en la institución.

Cantidad de horas cátedra semanales	Primer ciclo	Segundo ciclo	Total
Hasta cuatro horas	17,3%	13,1%	15,1%
Entre 5 y 10 horas	24,1%	20,6%	22,2%
Entre 11 y 15 horas	20,6%	20,6%	20,6%
Entre 16 y 20 horas	16,8%	16,4%	16,6%
Entre 21 y 30 horas	10,8%	15,9%	13,6%
Más de 30 horas	10,3%	13,6%	12%
Total	100% (980)	100% (921)	100% (1.901)

En cuanto a la antigüedad de los docentes encuestados, el 31,7% posee más de 16 años de antigüedad en la docencia, mientras que el 24,4% cuenta con menos de 5 años de antigüedad. En síntesis, podemos decir que los docentes encuestados en esta oportunidad conforman una planta docente reciente, considerando que el 50% de los casos tiene menos de 10 años de antigüedad en docencia.

Al observar la antigüedad que los docentes poseen en la institución que participa del proceso de AEI, también se observa un plantel docente reciente puesto que el 44,1% de los docentes trabaja hace menos de 5 años en la escuela. Si observamos a los docentes de cada ciclo, encontramos que la mayor antigüedad ocurre entre los docentes de segundo ciclo. Así, un 51,3% de docentes de primer ciclo tiene menos de 5 años de antigüedad en la institución y un 21,3% de ellos tiene más de 10 años; mientras que un 36,4% de los docentes de segundo ciclo tienen menos de 5 años de antigüedad y un 34,4% cuenta con más de 10 años en la escuela.

3.3. Ausentismo de la planta docente

El **68%** de los directivos identifica al ausentismo docente como *“un problema muy importante para el normal desarrollo de las actividades educativas”*. En tanto, el 80% de los directivos encuestados considera que *“casi todos”* los docentes asisten regularmente a

clase. Los directivos también tienen una buena percepción del cumplimiento del horario por parte de los docentes puesto que consideran que “casi todos” (64% de directivos) o “todos” (32% de directivos) cumplen su horario. Desde el punto de vista de los alumnos de ambos ciclos, el 55% considera que “la mayoría” de sus docentes asisten regularmente a clase/taller y el 63,4% menciona que “la mayoría” cumple con el horario de clase.

Cuando se les consulta a los directivos cuánto tiempo se demora en designar a un docente provisorio o suplente cuando una materia o espacio curricular queda sin docente por producirse una licencia o vacante, el 64% señala que demoran “entre una y dos semanas”, tal como indica el Cuadro N°9:

Cuadro N° 9. Cantidad de semanas que requiere el reemplazo de un docente según los directivos.

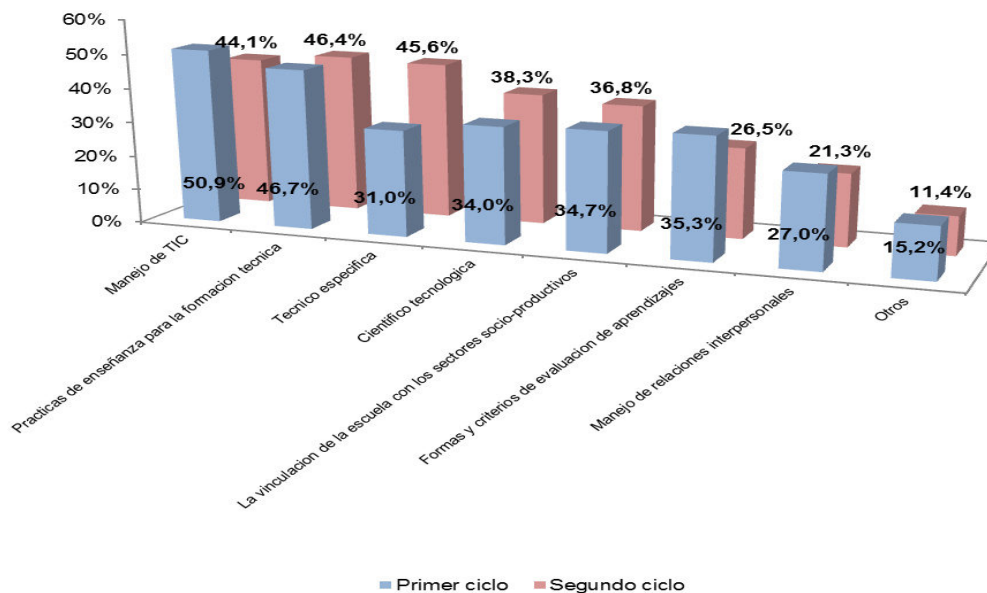
Cantidad de semanas	Cantidad de Directivos	Porcentaje
Menos de una semana	7	28%
Entre una y dos semanas	16	64%
Tres semanas o más	2	8%
Total	25	100%

3.4. Necesidades de capacitación de los docentes

Tal como lo expresa el Gráfico N°14, los docentes de ambos ciclos que desean recibir capacitación técnico-pedagógica para mejorar su desempeño docente señalan principalmente a las áreas de “*Manejo de Tics*” (64,5% de respuestas de docentes de primer ciclo y 44,1% de respuestas de docentes de segundo ciclo) y de “*Prácticas de enseñanza para la formación técnica*” (46,7% de respuestas de docentes de primer ciclo y 46,4% de respuestas de docentes de segundo ciclo). Los docentes de segundo ciclo también demandan “*Capacitación técnica específica*” (45,6% de respuestas). Por último, también se destaca que varios docentes de segundo ciclo desean capacitarse en “*Formas y criterios de evaluación de aprendizajes*” (35,3%)⁵.

⁵ Los docentes podían seleccionar hasta tres temáticas en las que procurarían capacitarse, siendo una pregunta de respuesta múltiple.

**Gráfico N° 14. Necesidades de capacitación docente por ciclo.
En porcentaje.**



En tanto, los directivos consideran que el plantel docente de sus escuelas cuenta con las siguientes necesidades formativas resumidas en el Cuadro N° 10:

Cuadro N° 10. Necesidades de formación de los docentes según los directivos.

Docentes	Tipo de Formación requerida por los docentes	Cantidad de Directivos	%
DOCENTES DE LA FORMACIÓN GENERAL Y DE LA FORMACIÓN CIENTÍFICO TECNOLÓGICA	Formas y criterios de evaluación de aprendizajes	3	12%
	Manejo de TIC's (Tecnologías de la Información y la Comunicación)	3	12%
	Prácticas de enseñanza para la formación técnica	17	68%
	Vinculación de la escuela con los sectores socio-productivos	2	8%
	Total	25	100%
DOCENTES DE LA FORMACIÓN ESPECÍFICA Y DE LAS PRÁCTICAS PROFESIONALIZANTES	Formas y criterios de evaluación de aprendizajes	4	16%
	La vinculación de la escuela con los sectores socio-productivos	5	20%
	Prácticas de enseñanza para la formación técnica	9	36%
	Técnico específicas	7	28%
	Total	25	100%

III. PRÁCTICAS EDUCATIVAS

1. Proyecto Educativo Institucional

Tanto directivos como docentes señalan que las escuelas cuentan con un Proyecto Educativo institucional (PEI) y que el PEI atiende a la modalidad técnica y a las características generales de la población escolar (el 88% de los directivos y el 98% de los docentes) y el mismo es el resultado de un proceso de autodiagnóstico (el 80% de los directivos y el 90% de los docentes). Los docentes y directivos señalan también, en menor medida, que se concreta la participación regular de los docentes y alumnos en su elaboración y/o adecuación.

2. Perfil Técnico Profesional

El **41%** de los directivos encuestados señalan que en su institución no se realizan jornadas conjuntas de capacitación para trabajar el Perfil Técnico Profesional con los docentes.

Mencionan que el Perfil Técnico Profesional es considerado en general por los docentes para la planificación de la enseñanza, pero se diferencia según el campo formativo de la siguiente manera:

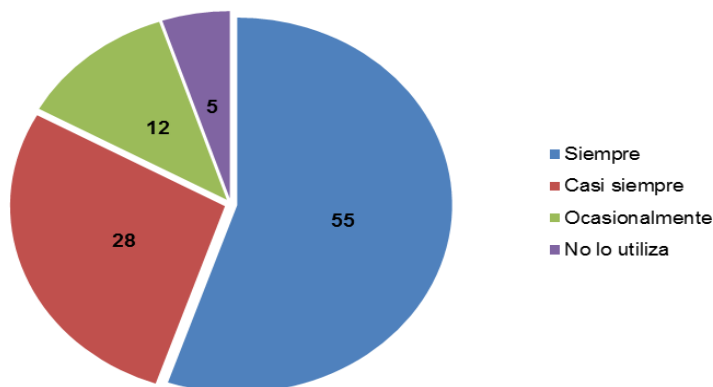
Cuadro N° 11. Utilización de Perfil Técnico Profesional por los docentes según directivos. En porcentaje.

Docentes según Campo Formativo	Utilizan PTP	No utilizan PTP
Docentes de la Formación General	44%	56%
Docentes de la Formación Científico Tecnológica	84%	16%
Docentes de la Formación Técnico Especifica	100%	-
Docentes a cargo de Prácticas Profesionalizantes	100%	-
Docentes de Talleres	92%	8%

Coincidentemente con la visión de los directivos, el 37% de los docentes de ambos ciclos mencionan no haber participado de reuniones de departamento o áreas; mientras que el 64% señala que no ha participado de capacitación en las que se trabaje el perfil profesional.

Por otro lado, y tal como se observa en el Gráfico N° 15, el 55% de los docentes dicen planificar la enseñanza de su materia atendiendo al perfil técnico profesional.

Grafico N°15. Porcentaje de docentes que planifican la enseñanza de su/s materia/s o espacio/s curricular/ atendiendo al Perfil Profesional de la tecnicatura.



3. Espacios institucionales para integrar y articular contenidos y prácticas entre diferentes campos formativos/espacios curriculares

Para la mayoría de los directivos en sus instituciones existen diferentes instancias que procuran la articulación e integración del trabajo docente tanto en forma vertical como horizontal, como ser *“Articulación de contenidos de la Formación General de fundamento con la Formación Técnica Específica”*, *“Proyectos en que se articula Formación General con Práctica”*, *“Implementación de Prácticas Profesionalizantes”* y *“Participación Conjunta de Docentes para Involucrarse con el PEI”*.

Los docentes encuestados señalan que existen espacios institucionales para la articulación e integración del trabajo pedagógico y que los mismos consisten fundamentalmente en:

- Reuniones entre profesores de diferentes materias.
- Reuniones entre Departamentos para selección de contenidos y actividades que articulan diferentes espacios formativos.

4. Prácticas de enseñanza prevalentes

Consultados los **alumnos** de ambos ciclos sobre las propuestas formativas de sus docentes, se obtuvieron los siguientes resultados que pueden observarse en los Cuadros N° 12 y N° 13.

Cuadro N° 12. Prácticas de enseñanza de los docentes según alumnos de Primer Ciclo.

Prácticas de enseñanza de los docentes	La Mayoría	Algunos	Ninguno
Presentan los contenidos de la materia que enseñaron	68,8%	28,3%	2,9%
Demuestran interés en que todos los alumnos aprendan	48,3%	47,1%	4,6%
Conocen la materia y preparan sus clases	69,5%	27,5%	3,0%
Relacionan los conocimientos con otras materias o áreas	33,1%	57,0%	9,9%
Relacionan los contenidos con la vida diaria y las actividades del técnico	34,5%	53,8%	11,6%
Incentivan el trabajo en grupo y la cooperación	45,1%	47,3%	7,6%
Te ayudan si no entendiste su explicación	58,8%	36,5%	4,7%
Incentivan a que los alumnos razonen y fundamenten sus respuestas	51,9%	42,3%	5,8%
Promueven la participación en actividades externas (ferias, exposiciones, etc.)	23,2%	49,3%	27,6%
Promueven actividades para que los alumnos comprendan y hagan uso del conocimiento	47,5%	45,6%	7,0%
Promueven actividades/Proyectos que requieren del aporte o trabajo de dos o más materias en forma conjunta	29,1%	47,8%	23,2%
Promueven trabajos que requieren el empleo de TICs (tecnología de información y comunicación) dentro y/o fuera del aula	20,1%	49,4%	30,5%

Según se observa en los cuadros N° 12 y 13, más de la mitad de los alumnos de ambos ciclos señalan que solo “*Algunos*” de sus docentes: “*Relacionan los conocimientos con otras materias o áreas; Relacionan los contenidos con la vida diaria y las actividades del técnico; Promueven la participación en actividades externas (ferias, exposiciones, etc.); Promueven actividades/Proyectos que requieren del aporte o trabajo de dos o más materias en forma conjunta; Promueven trabajos que requieren el empleo de TICs (tecnología de información y comunicación) dentro y/o fuera del aula*”.

Asimismo, el 69,5% de los alumnos de primer ciclo destacan que la mayoría de los docentes “*Conocen la materia y preparan sus clases*” y el 68,8% que los docentes “*Presentan los contenidos de la materia que enseñaron*”.

Los alumnos de segundo ciclo señalan, por su parte, que los docentes “*Te ayudan si no entendiste su explicación*” (el 63,5% de los alumnos) y que “*Conocen la materia y preparan sus clases*” (el 56,1% de los alumnos).

Cuadro N° 13. Prácticas de enseñanza de los docentes según alumnos de Segundo Ciclo.

Prácticas de enseñanza de los docentes	La Mayoría	Algunos	Ninguno
Presentan los contenidos de la materia que enseñaron	54,6%	44,1%	1,3%
Demuestran interés en que todos los alumnos aprendan	46,6%	50,7%	2,7%
Conocen la materia y preparan sus clases	56,1%	42,6%	1,3%
Relacionan los conocimientos con otras materias o áreas	43,9%	52,6%	3,5%
Relacionan los contenidos con la vida diaria y las actividades del técnico	45,1%	50,8%	4,2%
Incentivan el trabajo en grupo y la cooperación	46,5%	46,4%	7,2%
Te ayudan si no entendiste su explicación	63,5%	35,3%	1,2%
Incentivan a que los alumnos razonen y fundamenten sus respuestas	51,8%	43,2%	4,9%
Promueven la participación en actividades externas (ferias, exposiciones, etc.)	26,3%	57,2%	16,5%
Promueven actividades para que los alumnos comprendan y hagan uso del conocimiento	40,2%	53,9%	5,9%
Promueven actividades/Proyectos que requieren del aporte o trabajo de dos o más materias en forma conjunta	36,8%	49,6%	13,5%
Promueven trabajos que requieren el empleo de TICs (tecnología de información y comunicación) dentro y/o fuera del aula	24,1%	54,4%	21,5%

En relación a las **formas de evaluar**, el 69% de los alumnos de ambos ciclos dicen que todos sus docentes “Dan a conocer qué se va a evaluar y cómo se va a calificar”. En relación a la forma de ser evaluados, el 63,3% de los alumnos dicen que “*algunos*” de sus docentes “*solo evalúan a través de pruebas escritas*” y el 48,6% que “*todos*” los docentes “evalúan a través de la presentación de trabajos/proyectos que integran teoría y práctica”.

Considerando la opinión de los **docentes**, un número significativo de ellos expresan que sólo “*ocasionalmente*” o “*no realizan*” actividades formativas que:

- Promueven la participación en actividades externas (ferias, exposiciones, etc.)
- Proponen actividades/proyectos que requieren del aporte o trabajo de dos o más materias en forma conjunta

- Proponen trabajos que requieren el empleo de TICs (tecnologías de la información y comunicación) dentro y/o fuera del aula
- Aprovechan el Programa Conectar Igualdad, Canal Encuentro y/o Educar para la enseñanza de su materia

Desde la mirada de los **directivos**, se observa que más de la mitad de ellos consideran que solo “**algunos docentes**” proponen:

- Relacionar conocimientos con otras materias
- Articular los contenidos con la vida diaria y actividades del técnico
- Promover la participación en actividades externas
- Tareas que requieren aporte de dos o más materia
- Utilizar el Programa Conectar Igualdad, Canal Encuentro y EDUCAR.

También señalan que sólo “**casi todos**” o “**todos los docentes**” indican a los alumnos qué se va a evaluar y cómo se calificará.

5. Apreciación del nivel de cumplimiento del programa de estudio por parte de los docentes

Como se puede observar en el Cuadro N° 14, casi el 60% de los docentes de ambos ciclos consideran que cumplen “**medianamente**” con los contenidos requeridos en el Plan de estudio.

Cuadro N° 14. Nivel de cumplimiento de los contenidos requeridos en el Plan de Estudio y el Marco de referencia de la tecnicatura según docentes de primer y segundo ciclo. En porcentajes.

Nivel de Cumplimiento de los contenidos	Primer ciclo	Segundo ciclo
Totalmente	36,7%	40,1%
Medianamente	59,4%	56,8%
Insuficientemente	3,9%	3,1%
Total	100% (980)	100% (921)

En las encuestas los docentes refieren que esto se produce debido a las “dificultades en el aprendizaje de los alumnos” (el 82,1% de los docentes de primer ciclo y el 77,4% de los

docentes de segundo ciclo), la "falta de horas cátedra" (el 49,5% de los docentes de primer ciclo y el 58,5% de los docentes de segundo ciclo) y el "exceso de contenidos formativos" (el 41,5% de los docentes de primer ciclo y el 50,7% de los docentes de segundo ciclo).

Otro dato interesante que surge de la AEI es que tanto en el ciclo básico como en el ciclo superior hay un porcentaje importante de docentes que consideran que los contenidos de su materia se enseñan de la misma manera en una secundaria común y en una escuela técnica. Este porcentaje asciende a 41,2% en el primer el ciclo, mientras que el segundo ciclo alcanza el 25,4%.

IV. ENTORNOS FORMATIVOS

1. Acceso, uso y adecuación de los entornos formativos⁶

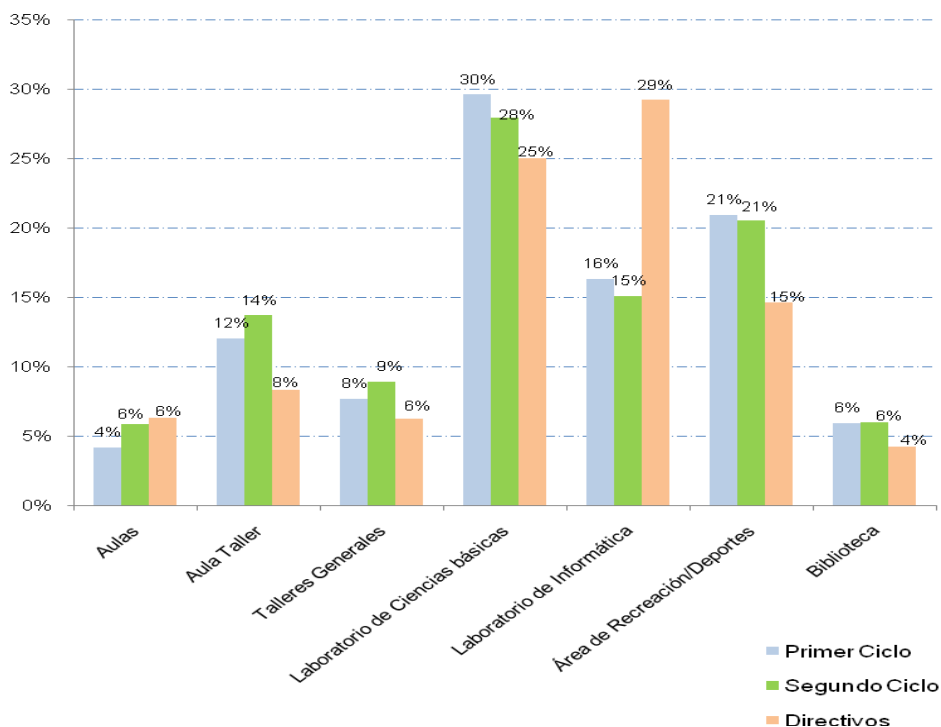
Para los directivos de las escuelas relevadas de la provincia de Buenos Aires, los espacios formativos con mayor dificultad para garantizar su acceso y uso en las escuelas son:

- Laboratorio de Informática: 29,2%
- Áreas de Producción / Salas de Industria: 29,2%
- Laboratorio de Ciencias Básicas: 25%

En el siguiente gráfico (Gráfico N° 16) se presenta la opinión de los docentes y directivos sobre los entornos formativos que no son garantizados por las escuelas. En este sentido, se observa que tanto docentes de 1° y 2° Ciclo coinciden con los directivos en señalar que las el laboratorio de ciencias básicas es uno de los entornos formativos con más dificultades de acceso por parte de los alumnos durante su formación en la escuela técnica.

⁶ En el Anexo II figura el detalle de los entornos formativos discriminado por cada tecnicatura.

Gráfico N° 16. Porcentaje de entornos formativos no garantizados por las escuelas según docentes y directivos.



En cuanto a los espacios formativos que se consideran inadecuados en función de la cantidad de alumnos y las actividades a realizar, considerando la superficie y el cumplimiento de las normas de seguridad e higiene, el siguiente cuadro resume la opinión de directivos y docentes:

Cuadro N° 15. Principales entornos formativos inadecuados según docentes y directivos. En porcentajes.

Entornos formativos inadecuados	Docentes de 1° ciclo	Docentes de 2° ciclo	Directivos
Aulas	19,6%	19,3%	10,40%
Talleres generales	14,9%	18,2%	25%
Aula taller	18,1%	21,6%	25%
Laboratorio de ciencias básicas	24,9%	23,0%	33,30%
Laboratorios de espacios formativos específicos	24,8%	23,3%	25%
Laboratorio de informática	17,8%	17,7%	35,40%
Áreas de producción/Sala de industria	24,4%	29,2%	45,80%

De acuerdo a la información que brinda el Cuadro N° 15, los directivos tienen una mirada más exigente que los docentes para evaluar las condiciones de adecuación de los distintos entornos formativos, por ello al menos un 25% de los directivos consideran que cualquier entorno formativo es inadecuado –a excepción de las aulas, donde sólo el 10,4% de los

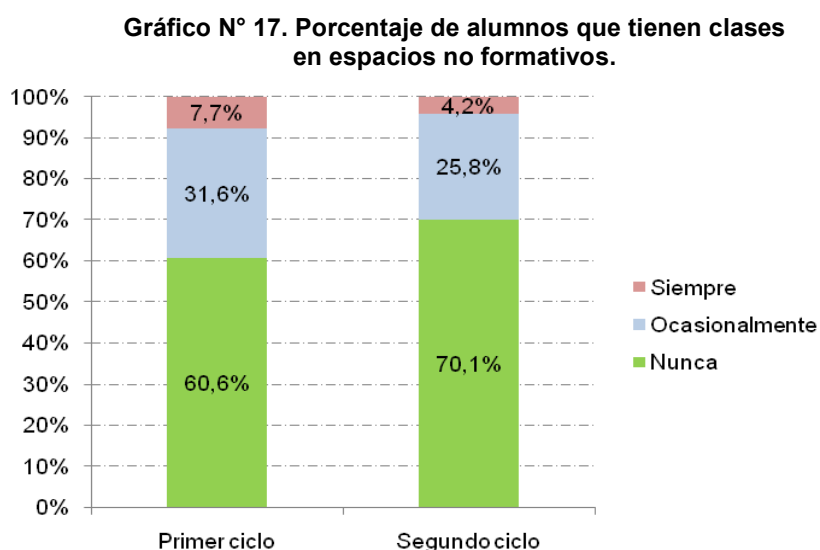
directivos tienen una apreciación negativa respecto a su adecuación para el dictado de clases-.Los directivos también consideran inadecuadas (45,8%) las Áreas de producción/industria.

En cuanto a los docentes de 1° y 2° Ciclo, coinciden en general en sus apreciaciones sobre los distintos entornos formativos relevados.

En cuanto a los **alumnos**, el 77,1% de ambos ciclos consideran que las **aulas** en las que tienen clases son adecuadas para el aprendizaje.

En relación a la percepción del estado de adecuación de los **talleres**, mientras que el 88% de los alumnos de primer ciclo considera que son adecuados en relación a las condiciones de seguridad e higiene, esta proporción desciende al 67,7% entre los alumnos de segundo ciclo.

Por otra parte, tal como lo expresa el Gráfico N° 17, menos del 40% de los alumnos señala que alguna vez tuvieron clases en espacios que no son aulas/talleres (tales como pasillos, comedores, salones de usos múltiples, etc.).



2. Condiciones del equipamiento

Según los **directivos** de las diferentes tecnicaturas, las condiciones del equipamiento **no son apropiadas** por cantidad o actualización en los siguientes espacios formativos:

- Laboratorios de Ciencias básicas: 40%
- Áreas de Producción/Salas de Industria: 38%
- Laboratorio de informática: 35%

- Aulas: 31%

Los **docentes** de ambos ciclos también consideran inapropiado al equipamiento del laboratorio de ciencias básicas y el de las aulas, y agregan a las áreas de recreación y deportes. En tanto, el 21,5% de los docentes de segundo ciclo también señalan a las aulas taller como espacios carentes de equipamiento apropiado.

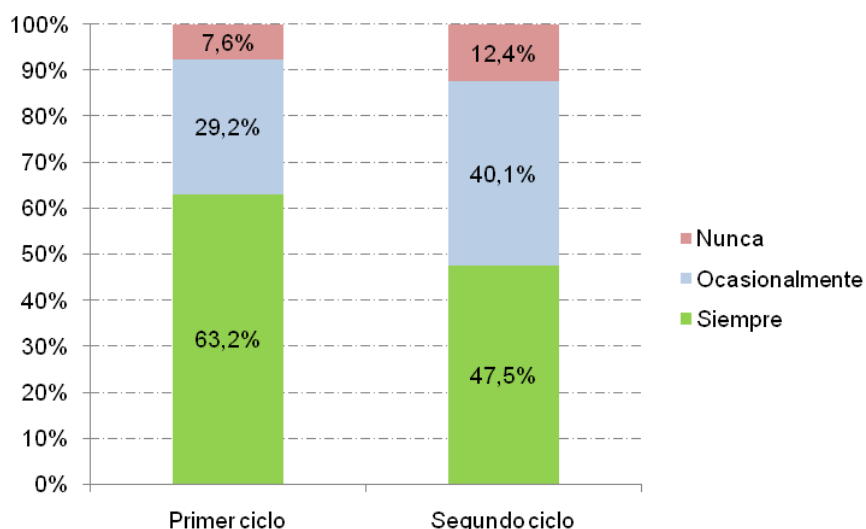
En cuanto a la percepción de los **alumnos**, para el **48,4%** de los alumnos del primer ciclo y para el **61,8%** de los alumnos del Segundo Ciclo **no son suficientes las herramientas, el equipamiento y los insumos de trabajo** que están disponibles en la escuela en relación a la cantidad de alumnos que deben utilizarlos.

Por otra parte, el 82,9% del total de los alumnos encuestados señalan que las herramientas y los insumos son utilizados habitualmente en las prácticas de taller.

3. Prácticas de seguridad e higiene

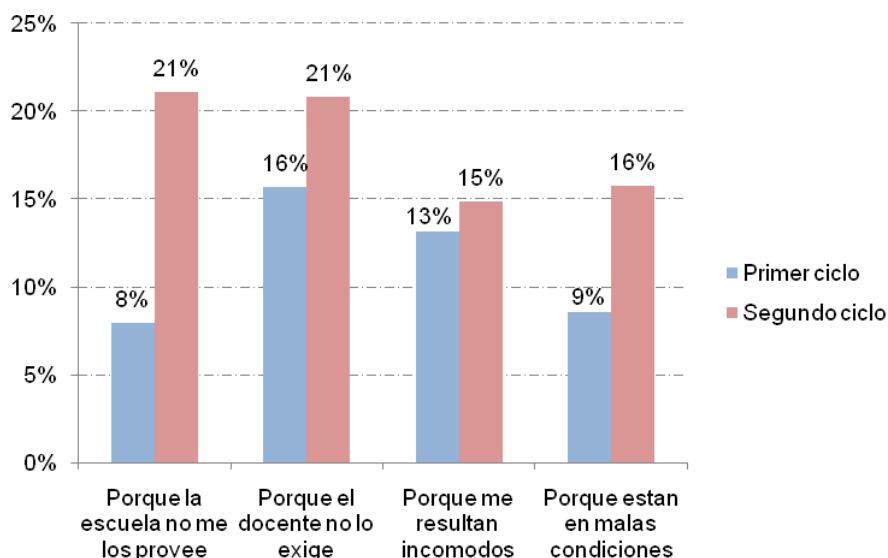
El uso de elementos de protección personal durante los trabajos prácticos está más extendido entre los alumnos de primer ciclo que de segundo ciclo: el 63,2% de los alumnos de primer ciclo expresa que *“siempre”* utiliza elementos de seguridad mientras que entre los alumnos de segundo ciclo esa cifra llega al 47,5%. Se destaca también que un 12,4% de los alumnos de segundo ciclo de las escuelas técnicas relevadas *“nunca”* utiliza elementos de seguridad en sus clases prácticas.

Gráfico N° 18. Porcentaje de uso de los elementos de seguridad y protección personal en las prácticas de taller por ciclo.



Entre los motivos por los cuales los alumnos de ambos ciclos no utilizan los elementos de protección personal se destaca "porque los docentes no lo exigen", según el siguiente gráfico:

Gráfico N° 19. Motivos de no utilización de elementos de seguridad por ciclo. En porcentajes.



V. VINCULACIÓN CON EL SECTOR SOCIO-PRODUCTIVO Y DE LA CIENCIA Y LA TECNOLOGÍA

1. Principales actividades de vinculación

Según los **directivos** y los **docentes de segundo ciclo**, las principales actividades de vinculación con el sector socio-productivo son "las prácticas profesionalizantes" y "los proyectos o actividades para relacionar a los alumnos con el mundo del trabajo", tal como lo expresa el siguiente cuadro:

Cuadro N° 16. Principales actividades de vinculación con el sector socio-productivo según directivos y docentes de 2° ciclo. En porcentajes.

Actividad de Vinculación	% de Directivos	% de Docentes
Proyectos o actividades para relacionar a los alumnos con el mundo del trabajo	98%	59%
Proyectos de Prácticas Profesionalizantes	98%	64%
La escuela brinda sus servicios/instalaciones	92%	31%
Inserción de egresados	81%	30%
Asistencia técnica a la escuela	58%	17%
Productos de la escuela	46%	16%
Capacitación de los docentes	44%	17%

2. Pertinencia de las prácticas profesionalizantes y/o de las actividades de vinculación con el mundo del trabajo

Para el **75%** de los **directivos**, las prácticas profesionalizantes y/o las actividades de vinculación con el mundo del trabajo reflejan "*medianamente*" la heterogeneidad regional del sector.

Para el 35,3% de los **docentes del segundo ciclo** de todas las tecnicaturas, los proyectos reflejan "*medianamente*" la realidad del sector. También es significativo que un 38,5% de los docentes señalen que no lo sabe o lo desconoce.

En relación al sector de la ciencia y la tecnología, la mayoría de los **directivos** responden que "*en ciertas ocasiones*" se vinculan con este sector a fin de:

- Incorporar nuevas tecnologías y tendencias de ciencia y tecnología existente en región
- Obtener asesoramiento, servicios, asistencia para docentes y alumnos
- Conocer los proyectos tecnológicos de universidades, institutos superiores no universitarios

VI. PRÁCTICAS PROFESIONALIZANTES

Según los **directivos**, en el 100% de las escuelas medias técnicas de Buenos Aires que han participado en esta oportunidad de la AEI, se están realizando prácticas profesionalizantes, las cuales logran cubrir a "más de la mitad de los alumnos" en un 95,9% de las escuelas.

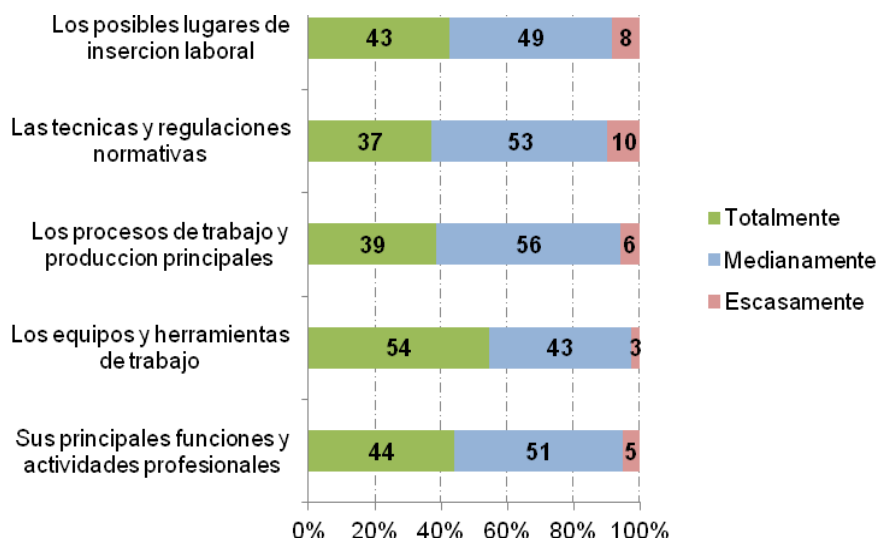
En tanto, el 78% de los **alumnos** dice haber participado de algún tipo de práctica profesionalizante, como ser "Pasantías" (45%) y "Proyectos productivos entre la escuela y otra institución" (24%).

Los alumnos que realizaron prácticas profesionalizantes se sintieron "*totalmente*" preparados por la escuela en un **39%** de los casos y "*parcialmente*" en un **35%**.

Asimismo, el **57%** de estos alumnos consideran que las prácticas profesionalizantes realizadas "*les sirvieron mucho para su formación como técnico*".

En relación al conocimiento de los alumnos relativos al "**Ejercicio profesional del técnico**", en general expresan conocer "*medianamente*" las diferentes categorías referentes al alcance y condiciones del ejercicio profesional, como lo resume el Gráfico N° 20:

Gráfico N° 20. Nivel de conocimiento del ejercicio profesional del técnico de los alumnos del segundo ciclo. En porcentajes.



VII. PROPUESTAS DE FORTALECIMIENTO INSTITUCIONAL DE LAS ESCUELAS RELEVADAS PARA CADA DIMENSIÓN DE ANÁLISIS

1. TRAYECTORIA EDUCATIVA

Problemas priorizados:

- Desgranamiento de matrícula:
 - Disminución de la matrícula al pasar del ciclo básico al ciclo superior
 - Desgranamiento escolar en 3° y 4° año.
- Rendimiento
 - Disparidad con respecto a los saberes previos y contenidos vistos por el alumno de 1° año
 - El alumno accede con escasa lectura comprensiva y hábitos de lectura, expresión oral y escrita.
 - Dificultad en la interpretación de consignas.
 - Incumplimiento de tareas.
 - Repitencia

Motivos relacionados

- La falta de información respecto de la modalidad elegida para cursar el ciclo superior es uno de los factores que determinan la repitencia en el cuarto año de escolaridad.
- Excesivo número de alumnos
- Alternancia en la concurrencia
- Falta de acompañamiento familiar
- Falta encuentro previo con los padres de los alumnos ingresantes

Objetivos a lograr:

Desgranamiento

- Superar el porcentaje de ingreso-egreso en tiempo y forma, logrado en 2012.
- Indagar sobre la problemática de pase. Analizar las causas por las cual cambian de institución.
- Reforzar el Seguimiento de alumnos mediante control de asistencia, legajos, citación de padres, etc.

Rendimiento académico

- Nivelación de los contenidos de los alumnos ingresantes
- Incorporar el habito de la lectura y la escritura
- Favorecer diversidad de oportunidades de aprendizaje
- Comunicar criterios y modalidad de trabajo
- Favorecer la trayectoria escolar de los alumnos con aprendizajes significativos
- Acordar proyectos de articulación con los talleres en ciclo básico para trabajar en el turno tarde.
- Organizar y ayudar al pensamiento crítico.
- Captar su atención. Taller de nivelación de inglés. Mostrar fortalezas del título técnico-profesional
- Reforzar las Actividades de complementación y acompañamiento.
- Reforzar y Generar hábitos de estudios.
- Reforzar y Gestionar mayor presencia del EOE.
- Fortalecer el programa Conectar Igualdad.
- Contener al alumno.
- Aprovechar el tiempo de horas libres.

Resumen de actividades propuestas:

- Acompañamiento pedagógico
- Proyecto de Integración con instituciones primarias cercanas
- Articulación con otros organismos
- Revisar los módulos de ingreso acordando nuevas actividades de revisión y fijación de contenidos
- Planificar reuniones en el momento de la inscripción
- Articular con la materia Lengua, actividades que tiendan a fomentar la lectura
- Utilización de textos digitales
- Seguimiento y acompañamiento del E.O.E, actividades personalizadas, adecuación de currícula, reuniones con padres.
- Planificación de contenidos de acuerdo a la etapa psico-evolutiva de cada alumno, respetando la heterogeneidad y diversidad de saberes de cada grupo.
- Proponer actividades con mayor producción áulica
- Lectura silenciosa comprensiva de texto a elección durante 15 minutos y extracción de palabras desconocidas.
- Utilización del diccionario
- Promover reuniones informativas sobre el perfil del técnico entre los ex alumnos y centro de estudiantes con los alumnos del ciclo básico.
- Acompañamiento para guiar e incentivar a los alumnos del ciclo básico en tareas del taller o áreas generales por parte de los alumnos del segundo ciclo.
- Organizar conferencias interactivas y dinámicas que tengan relación con las orientaciones de la escuela. Entrevistas con profesionales técnicos.
- Programar salidas didácticas a empresas para que los alumnos puedan apreciar el funcionamiento in situ de una fabrica.
- Realizar encuestas a los alumnos para establecer los motivos de la salida de la escuela.
- Presentación de un proyecto que se puede trabajar desde todas las áreas, principalmente las que se dictan por la tarde.
- Técnicas de enseñanza para la expresión oral. Métodos de análisis de comprensión de problemas. De lo coloquial a lo simbólico. Investigar estrategias didácticas relacionadas con hechos cotidianos. Cuadernillo de nociones básicas para inglés.
- Organización de charlas con profesionales de cada orientación, talleres de orientación sobre las diferentes modalidades (tecnicaturas con la que cuenta la escuela, videos informativos a cargo de los profesores especializados.

- Difusión del plan de estudios con sus correspondientes asignaturas y carga horaria.
- Visita a los diferentes entornos informativos con participación activa en una actividad propia de la modalidad.
- Cursos de integración y nivelación (tutorías).
- Proyectos de terminalidad y de reinserción
- Participación del grupo familiar en el taller de orientación por modalidades.
- Traslados
- La implementación de la carpeta integradora.
- Reuniones de Departamento entre curricular y taller.
- Acuerdos inter-áreas.
- Utilización de Trabajos Prácticos para horas libres y evaluarlos.
- Trabajar alternando con el docente de otro grupo de Taller.
- Organizar actividades deportivas.
- Derivar a los alumnos con el Acompañante Pedagógico para reforzar aprendizajes.
- Readequación de contenidos

2. DESEMPEÑO DE DOCENTES Y DIRECTIVOS

Problemas priorizados:

- Ausentismo Docente
- Dificultades en la comunicación
- Falta de recursos pedagógicos actuales
- Capacitación de docente y de directivos
- Falta de información a los docentes.
- Falta de claridad en los diferentes canales de comunicación, hacen que esta, en ocasiones no sea efectiva.
- La falta de capacitación docente en la formación técnico-específica condiciona el uso de maquinarias y el aprendizaje por parte del alumnado.
- Capacitación del Personal Docente.
- Actualización técnica y pedagógica del personal
- Falta de capacitación docente en TIC`S
- Se entregaron las netbooks y sin capacitación

Objetivos a lograr:

- Continuidad Pedagógica
- Mejorar la comunicación efectiva entre todos los actores institucionales.
- Actualización académica
- Excelencia pedagógica
- Personal idóneo y actualización permanente y aplicable
- Mejorar la comunicación e información de novedades al personal en tiempo y forma.
- Mejorar los conocimientos en las áreas Científico Tecnológicas y Técnico Específicas de los docentes, para una mejor articulación de contenidos.
- Generar mayor compromiso y participación en el PI
- Mejorar el proceso de enseñanza y su evaluación
- Respetar todos los integrantes de la institución los acuerdos establecidos
- Reestructurar los contenidos y metodología a enseñar.
- Mejoramiento en el soporte tecnológico
- Interacción entre las materias.
- Ampliar el criterio del docente al momento de evaluar
- Concientización del docente en su compromiso educativo
- Incorporar TIC a la enseñanza. Implementar el uso de las netbooks en el proceso de construcción de aprendizajes
- Capacitar al personal docente sobre la implementación de las TIC.
- Capacitar al personal docente para el uso de herramientas y maquinarias existentes (ejemplo Torno CNC).
- Mejorar dificultades en expresión oral y escrita así como en la comprensión de consignas.
- Incentivar el uso de la biblioteca y laboratorios.

Resumen de acciones propuestas:

- Selección por parte del docente de contenidos significativos y presentación previa de actividades con sugerencias de bibliografía sobre contenidos de la materia a trabajar con tutorías u otros pares
- Presentaciones de planeamientos anuales junto con el diseño curricular y articulación con materias acordes a la orientación
- Utilización de redes sociales para favorecer la comunicación
- Charlas con profesionales, cursos “*vía web*”, “*cd*” con material de lectura

- Asesoramiento del personal docente por profesionales idóneos.
- Utilización del recurso tecnológico dentro del aula, y posibilidad de implementar cuadernillos virtuales.
- Implementación de actividades planificadas por el docente responsable para cada unidad pedagógica.
- Plan de recuperación de contenidos.
- Mejorar la comunicación entre alumnos: por ejemplo Cadena telefónica.
- Mejorar la comunicación entre docentes del mismo curso: Cuaderno de enlace. (A cargo del preceptor).
- Mejorar la comunicación entre equipo de conducción y docente: mejorar la circulación del libro de comunicados, envío de información por medio de correo electrónico, utilización de carteleras de información.
- Capacitación en Servicio.
- Capacitación a los docentes desde el laboratorio en uso de netbook.
- Comunicación más fluida de los proyectos y logros alcanzados, en el marco del PI.
- Trabajar en la elaboración de proyectos en el marco del PI.
- Jornadas de Capacitación con Profesionales
- Control por parte de los secretarios y equipo directivo la reestructuración de los contenidos.
- Concientizar a docentes sobre la responsabilidad del rol y la importancia en la toma de licencias
- Formulación de problemas que impliquen la interacción entre distintas áreas.
- Capacitaciones y acompañamiento
- Reflexiones y análisis de funciones docentes
- Asistencia técnica del CIIE
- Implementación de nuevos canales de comunicación tales como:
- Circulación fluida del libro de comunicados al personal.
- Comunicación vía mail (informatización de los comunicados.
- Armado de un taller específico de la modalidad informática.
- Reiterar el pedido de piso tecnológico ante las autoridades correspondientes, en caso de no tener respuesta, plantearlo como una Práctica Profesionalizante para el ciclo lectivo 2015.

- Pedido de capacitación por la línea de acción correspondiente del Plan Mejoras.
- Solicitar la colaboración del personal ya capacitado para que opere como agente multiplicador.
- Enseñar técnicas de estudio.
- Exposiciones orales.
- Corrección de ortografía.
- Presentaciones grupales, coloquios.
- Carpeta integradora aula-taller del alumno que plasme las actividades realizadas para tal fin (a partir del 2015 en este caso específico).
- Fortalecer Cursos de nivelación y el apoyo y aporte de trabajo de todos los docentes.

3. PRÁCTICAS EDUCATIVAS

Problemas priorizados:

- Las dificultades en el aprendizaje de capacidades básicas y técnicas profesionales, elevan los índices de repitencia y deserción escolar.
- Trabajo aislado entre lo técnico profesional y lo curricular
- Necesidad de espacios de trabajo donde se construyan proyectos entre distintas áreas de manera conjunta
- Desconocimiento e inadecuación de contenidos con la modalidad de ETP y el perfil técnico profesional
- Concientización sobre la utilización como herramienta de los recursos TIC tanto para docentes como alumnos
- Rigidez curricular para interrelacionar áreas.
- Faltan espacios dentro de la Jornada laboral para el intercambio intra e interdisciplinario.
- Necesidad de revisión conjunta para articular e integrar contenidos, actividades y proyectos.
- Falta de articulación entre contenidos y prácticas de diferentes espacios o campos formativos.
- Mayor compromiso docente en relación a prácticas educativas con la vida diaria y la actividad técnica

Objetivos a lograr:

- Relacionar la vida diaria con el taller.
- Incluir en el PI contenidos significativos según el perfil profesional
- Favorecer espacios de encuentro entre pares pedagógicos
- Adecuación a la enseñanza con modalidad de ETP
- Integraciones temáticas.
- Mayor intercambio entre los diferentes actores institucionales; adecuación del perfil técnico esperado con la currícula vigente.
- Generar espacios para mejorar el desarrollo de los laboratorios de Cs. Básicas.
- Lograr un mayor conocimiento e involucramiento respecto del perfil de la escuela y de las tecnicaturas propuestas.
- Construcción de un playón para el desarrollo de actividades deportivas
- Proyecto de interacción entre talleres y materias curriculares.
- Permitir la coordinación en la generación de proyectos interdisciplinarios.
- Espacios institucionales para lograr el intercambio y la diagramación de proyectos articulados.
- Despertar el interés en las prácticas del educador.
- Lograr una correcta articulación horizontal y vertical atendiendo los diferentes perfiles.
- Promoción de intercambio y articulación de prácticas docentes; transversalidad de contenidos entre materias de formación general con las de formación técnico específicas
- Unificar un modelo de proyecto de trabajo y presentación desde primer año a séptimo.
- Fomentar en los alumnos la responsabilidad de la presentación, elaboración y cumplimiento de sus trabajos.
- Participar en la evaluación de saberes activamente, articulando en forma interdisciplinaria.

Resumen de actividades propuestas:

- Propuestas de actividades articuladas entre las materias de formación general y las materias técnico específicas
- Reunión Plenaria
- Capacitaciones en servicio

- Elaboración de propuestas de trabajos prácticos que integren teoría y práctica
- Se informe acerca de los ETP, el lenguaje y contenido de las orientaciones
- Cursos de Capacitación obligatorios y presenciales.
- Interrelaciones entre áreas.
- Generar espacios virtuales.
- Adecuar un espacio para el desarrollo del laboratorio de Cs. Básicas.
- Organización de reuniones de departamento planificadas a lo largo del año, con una agenda preestablecida, para articular e integrar contenidos, actividades y proyectos, por áreas en forma horizontal y vertical
- Tutorías - Clases de apoyo.
- Evaluación trimestral de las prácticas y contenidos.
- Preparar a nivel departamento y por áreas carpetas de trabajos prácticos y actividades dentro del plan de contingencia.
- Promover aún más la lectura y expresión oral y escrita, para la defensa de proyectos.
- Unificar un modelo de proyecto de presentación desde primer año.
- Articular con Asociación Cooperadora para resolver problemas de infraestructura pendientes.
- Llevar a los alumnos a los talleres en las horas de materias curriculares para que vean la relación de los contenidos desde los diferentes enfoques.
- Generación de proyectos fusionados
- Destinar horas semanales para estos espacios. Visita de Jefes de departamentos a clases institucionales
- Armar proyectos específicos explicitados en la planificación. Utilizar la radio escolar como medio de difusión.(FM 88.1)
- Implementación de tutorías de INET.
- Observación de clases
- Control del libro de temas
- Proyectos anuales y trimestrales que articulen entre las diferentes áreas.
- Organización de una Exposición anual que involucre a todos los actores de la institución.
- Salidas educativas y recreativas

- Curso de nivelación al inicio del ciclo lectivo.
- Reunión de personal.
- Trabajos en proyectos compartidos (Expotec)
- Revisión proyecto Curricular institucional.
- Revisión y actualización del Proyecto Institucional.

4. PRÁCTICAS PROFESIONALIZANTES

Problemas priorizados:

- Mantenimiento predictivo, correctivo y preventivo
- Las maquinarias y equipamiento disponibles no representan la heterogeneidad de la industria y tipos de actividades de la zona.
- Tal como fueron pensadas en el Diseño no pueden cumplir con las expectativas del trayecto profesional del Técnico, dado que la carga horaria es insuficiente para la relación Empresa- Aprendizaje-servicio.
- Superposición de algunos contenidos.
- Falta de un instructivo interno que norme el desarrollo de las PP en todas sus formas.
- Necesidad de Capacitación Docente en contenidos y programas de uso actual.
- Insuficientes cantidad de Empresas para el desarrollo de las P.P. Externas o de Extensión.
- Falta de conocimiento de opciones laborales a nivel nacional
- Falta de comunicación / Difusión / Compromiso, entre los actores intervinientes.
- Ampliar la oferta para con las empresas.
- Que el alumno tenga una responsabilidad en el campo laboral.

Objetivos a lograr:

- Ampliar la variedad de experiencias.
- Adquisición de mejor equipamiento.
- Lograr mayor permanencia en empresas con prácticas específicas de la especialidad.
- Mayor vinculación con el sector socio-productivo.
- Mejorar las planificaciones –Proyectos.

- Ampliación del campo de Empresas oferentes, para la inserción del 100% de los alumnos en esta actividad
- Desarrollar un protocolo de organización interno de las PP y darlo a conocer a las empresas intervinientes.
- Profundizar la articulación con los espacios formativos de la especialidad”
- Mejorar el manejo de software adecuado a la demanda.
- Mejorar la presentación del CV y entrevistas laborales
- Realizar las Prácticas Externas.
- Inserción del alumno en el mercado laboral.

Resumen de acciones propuestas:

- Trabajo teórico y de campo
- Solicitar más variedad de equipos y bibliografía técnica.
- Fortalecer los vínculos con entidades que puedan traer talleres itinerantes para realizar con los alumnos.
- Fortalecer pasantías.
- Instrumentar estrategias para que el COPRET sea más expeditivo en la autorización y que aumente la carga horaria para adecuarse a los tiempos de la empresa oferente
- Visita a Empresas con la Carpeta Institucional de presentación, con la oferta de la Tecnicatura en Electrónica, y la Normativa vigente para el desarrollo de las Practicas Profesionalizantes.
- Invitación a las empresas al desarrollo del programa Institucional.
- Que las Universidades, Profesorados y Empresas, participen de las producciones y conocimientos de los Alumnos, del Ciclo Superior, proveyéndolos de asistencia técnica específica, con jornadas de articulación.
- Revisión de contenidos de Practicas Profesionalizantes.
- Armado de una comisión conformado por personal directivo y docentes que visitan empresas.
- Visita de alumnos a diferentes empresas
- Invitación a las empresas a los eventos donde se expongan los resultados del trabajo de los alumnos y la escuela.
- Mayor Ejercitación en el manejo de software adecuado.
- Reuniones para elaboración del protocolo, teniendo en cuenta la normativa vigente y las fortalezas y debilidades detectadas en la puesta en marcha en los años 2013/2014, en el marco del Proyecto Institucional.

- Notificar a todas las partes intervinientes, dicho protocolo (Profesores, Preceptores, Alumnos y Empresas).
- Evaluación y ajuste de la marcha del protocolo.
- Articular los espacios curriculares con el desarrollo de PP.
- Entrevistas a personas relacionadas con actividades laborales tanto zonales como provinciales. Visitas de fábricas.
- Investigación a nivel nacional de empresas que involucren dentro de su estructura profesionales en lo que se están orientando.
- Articulación universidad y escuela secundaria: Continuidad en el nivel terciario.
- Convenio con empresas a fin de lograr la continuidad en el campo laboral.
- Generar más trabajos grupales (Proyectos, investigación, ejecución de diseños, simulacros de toma de entrevistas, toma de decisiones, etc)
- Charlas con egresados que se encuentren estudiando y/o trabajando para que los alumnos escuchen las experiencias.
- Fortalecer las capacitaciones que desarrollan las empresas con prácticas desarrolladas por los Docentes de nuestra escuela.

5. ENTORNOS FORMATIVOS

Problemas priorizados:

- Irregularidades en el cumplimiento de las normas de seguridad e higiene.
- Actualización y gestión del equipamiento y reactivos.
- Sistemas de seguridad.
- Falta de insumos y herramientas básicas para las prácticas de taller.
- Necesidad de espacios para el desarrollo de las Practicas Profesionalizantes.
- Falta de espacio específicos para funcionamiento de algunos entornos (laboratorio de ciencias básicas, actividades deportivas). Lo que genera s superposición con diferentes tareas.
- Escasa aplicación de normas de higiene y seguridad en el trabajo.
- Falta de Administrador de materiales y herramientas
- Resistencia de los alumnos a usar elementos de seguridad.
- Falta de espacios para actividades Deportivas
- Mejora de insumos
- Falta de bibliografía técnica

- No hay administración de la red, debido a que el servidor de Conectar igualdad ha dejado de funcionar.
- Falta de insumos necesarios para la actividad del futuro técnico como: herramientas, elementos de protección, laboratorio de informática, campo de deporte, comedor, laboratorio de ciencias Básicas.
- Falta de Internet para trabajo áulico.
- Falta de ejecución del plan de evacuación

Objetivos a lograr:

- Que los alumnos utilicen los elementos de seguridad y se habitúen a ellos
- Revisión del inventario de equipos, herramientas, reactivos.
- Lograr el correcto uso de los mismos.
- Provisión de insumos y equipamiento.
- Ingresar a Empresas para el real ejercicio y desarrollo de la relación Escuela-Empresa.
- Aplicación del Proyecto de Prevención de riesgos en el marco del PI
- Fomentar las distintas normas de higiene y seguridad
- Fomentar el uso correcto de herramientas e instrumental
- Administrar una red informática
- Optimizar los espacios con los que se cuenta
- Usar los elementos de seguridad, concientización de la importancia de este cumplimiento.

Resumen de actividades:

- Charlas de seguridad para que los alumnos comprendan la importancia de utilizar elementos de protección. Ejemplos Prácticos
- Instruir a los docentes y EMATP sobre los equipamientos con que cuenta la Escuela y las técnicas a utilizar.
- Actualizar inventario.
- Gestión de pedido de equipamientos e insumos. Optimización y aprovechamiento de los materiales disponibles.
- Visita a Empresas con la Carpeta Institucional de presentación con las ofertas de las Tecnicaturas y la Normativa para el desarrollo de las Practicas Profesionalizantes.
- Invitación al desarrollo del programa Institucional.

- Adecuación de espacios para el desarrollo de entornos con esta problemática.
- Reiterar la gestión para pedido de cargos e infraestructura a las instancias que correspondan, para la mejora de los entornos formativos con dificultades en los aspectos mencionados.
- Uso del guardapolvo en el área del taller.
- Instalación de más cartelería sobre seguridad.
- Incluir en todas las planificaciones, clases y proyectos las normas de seguridad e higiene.
- Organizar cursos de capacitación sobre normas de seguridad e higiene y/o riesgos de accidentes en el manejo de maquinas y herramientas.
- Señalizar áreas de trabajo de acuerdo a las normas de seguridad.
- Reestructurar los espacios formativos.
- Habilitar sala de lenguaje tecnológico utilizando boxes en el zoom.
- Resolver los interrogantes del plan mejoras.
- Proponer desde las diferentes áreas posibles soluciones por la falta de insumos.
- Gestionar reclamos para habilitar los espacios carentes en la escuela actual.
- Armar cronogramas sobre el uso de herramientas y espacios (Horario).
- Asignar herramientas básicas por docente.
- Solicitar personal con cambio de funciones que pueda ocupar el cargo
- Simulacros mensuales.
- Colocación de cartelería informativa.
- Socialización y entrenamiento al resto de la comunidad educativa, por parte de los alumnos de 6to y 7mo.
- Realización de charlas informativas, por parte del docente a cargo.
- Vinculación con el sector socio-productivo y de la ciencia y la tecnología
- Utilizar Cooperadora Escolar o plan de mejoras para vehiculizar las actividades propuestas

6. VINCULACIÓN CON EL SECTOR SOCIO PRODUCTIVO Y DE LA CIENCIA Y LA TECNOLOGÍA

Problemas priorizados:

- Falta de adecuación curricular con respecto al Perfil del Técnico esperado.
- Necesidad de la incorporación de más Empresas para el desarrollo de las Prácticas Profesionalizantes.
- No se realizan productos de la escuela.
- No hay inserción egresados.
- Descontextualización de tecnologías con respecto a la región.
- Implementación de uso de net con mayor frecuencia en el aula.
- Impedimento de las empresas para el ingreso de alumnos para las Prácticas Profesionalizantes.
- Falta de empresas en la zona.
- Problemas de transporte.
- Falta de información con municipio Consejo Escolar y diferentes actores de la producción.

Objetivos a lograr:

- Fortalecer vínculos del sector socio-productivo, con la industria.
- Generar nuevos contactos para pasantías, talleres y asesoramiento externo.
- Que el alumno se desempeñe correctamente en una empresa
- Adecuación y ajuste del perfil con las necesidades socio laborales
- Que los alumnos cuando egresen cuenten con experiencias de trabajo externas.
- Que el paso desde la Escuela Secundaria Técnica hacia la Universidad o Estudios Terciarios sea viable, sin preocupaciones y colmado de conocimientos.
- Incorporación de más Empresas para que los alumnos, optimicen el desarrollo de las Prácticas Profesionalizantes.
- Aumentar la participación de toda la escuela en Exposiciones, Muestras, Ferias y Olimpiadas
- Incrementar los vínculos con Instituciones Universitarias y/o ONG y/o relacionadas con la Ciencia y la Tecnología
- Vincular el sector socio-productivo con nuestra zona.

- Conseguir empresas para la realización de las Prácticas externas. Por ejemplo empresas, municipio.
- Regularizar su uso
- Dar a conocer la propuesta formativa de la escuela.
- Vincularse con diferentes organismos públicos y privados.
- Articular con otras instituciones técnicas.
- Logran la inserción de egresados en el campo laboral.

Actividades:

- Conocimiento de distintos sectores de las empresas donde se realizan las Práctica Profesionalizantes
- Planificación general para visitas educativas.
- Comunicación con empresas e industrias para establecer lazos de futura cooperación.
- Fortalecimiento con sector gubernamental y no gubernamental para profundizar vínculos e intercambios.
- Retroalimentación entre alumnos de los últimos años y los ingresantes a la especialidad.
- Vincular las materias de formación general con materias de formación técnico específica desde los primeros años.
- Reunión de equipo escolar básico.
- Planificación de las adecuaciones curriculares
- Relevamiento de las necesidades socio- laborales
- Que los docentes se informen y capaciten en las necesidades Tecnológicas específicas de las empresas de la Región.
- Armado de una comisión conformado por personal directivo y docentes que visitan empresas.
- Visita de alumnos a diferentes empresas.
- Que las Universidades, Profesorados y Empresas, participen de las producciones y conocimientos de los Alumnos, del Ciclo Superior, proveyéndolos de asistencia técnica específica, con jornadas de articulación.
- Visita a Empresas con la Carpeta Institucional de presentación, con la oferta de la Tecnicatura en Electrónica, y la Normativa vigente para el desarrollo de las Practicas Profesionalizantes.

- Reuniones con cámaras empresariales, parque industrial.
- Visitas a empresas de la zona.
- Generar espacios de conocimiento de nuestra escuela
- Búsqueda y participación de eventos relacionados con el sector productivo y la ciencia y la tecnología.
- Presentación ante ONG de la zona de los proyectos técnicos solidarios desarrollados o a desarrollar en la escuela
- Registro de Proyectos
- Proponer actividades con PYMES (fábrica de quesos, dulce de leche, etc.) Proveer de insumos para el mantenimiento de los equipos en tiempo y forma. Continuidad de capacitación para los docentes.
- Falta de herramientas, equipamiento, espacio, medidas de seguridad.
- Actividades de Exposición, cartelera, charla, reunión con diferentes actores del sector productivo.
- Contactar a diferentes empresas públicas o privadas.
- Realizar un proyecto en común con instituciones técnicas.
- Organizar pasantías con diferentes organismos.

COMENTARIOS FINALES

Tal como señalamos al inicio, el presente documento tiene como finalidad plantear algunos de los resultados del relevamiento realizado en el marco de la Autoevaluación Institucional de Escuelas Técnicas (AEI) en la provincia de Buenos Aires seleccionadas para esta etapa. Asimismo se presentan algunos aspectos relevantes de las Propuestas de Fortalecimiento Institucional desarrolladas por las escuelas que participaron de la experiencia de AEI.

El período transcurrido desde la sanción de la Ley 26.058 es un punto de partida para plantear un análisis sobre el impacto de las acciones realizadas sobre las instituciones de ETP. Los resultados obtenidos a través de la AEI seguramente se transformarán en instrumentos para la formulación de planes de mejora y acciones de intervención en las instituciones y de incidencia en la trayectoria de los alumnos.

El propósito es que tanto los resultados relevados como las propuestas institucionales planteadas en la AEI sean un insumo para las autoridades jurisdiccionales e institucionales (directivos y docentes) a la hora de definir planes de acción y estrategias pedagógicas y/o de gestión.

Así, los resultados de la AEI deberán convertirse en puntos de apoyo y orientación general en la búsqueda de una mayor articulación, eficacia y rendimiento de las acciones que se lleven a cabo.

Estos evidencian que las instituciones aprovechan los recursos disponibles con significativas deferencias según cuál haya sido su punto de partida en el año 2005. Asimismo las instituciones -a través de las opiniones de directivos, docentes y alumnos- enfatizan la necesidad de dar respuesta al contexto productivo local singular en los cuales se encuentran insertas.

Por lo tanto, desde el INET esperamos que los resultados de la AIE se conviertan en un instrumento que sirva como guía operativa para las acciones emprendidas desde las instituciones y la jurisdicción, y que puedan consultarse ya sea para ampliar o modificar el PEI, confeccionar un Plan de Mejora o desarrollar programas y proyectos de alcance federal.

ANEXOS

ANEXO I. Escuelas participantes de AEI, Buenos Aires, Año 2014

Escuela AEI	Nombre de la Escuela AEI	Dpto.	Localidad	Orientación	Cantidad de Tecnicaturas
B11A	EEST N° 04 "Dr. Ernesto Longobardi"	Avellaneda	Avellaneda	Industrial	1
B11B	EEST N° 01 "Batalla de la Vuelta de Obligado"	Baradero	Baradero	Industrial	2
B11C	EEST N° 04 "Prof. Ricardo Alberto Lopez"	Berazategui	Berazategui	Servicios	1
B11D	EEST N° 04 "Alfonsina Storni"	General Pueyrredón	Mar del Plata	Industrial	4
B11E	EEST N° 14	La Matanza	González Catán	Industrial	2
B11F	EEST N° 03 "Fray Luis Beltrán"	La Plata	Los Hornos	Industrial	4
B11G	EEST N° 01 "Gral. Jose de San Martín"	Malvinas Argentinas	Grand Bourg	Industrial	2
B11H	EEST N° 08	Morón	Haedo	Industrial	1
B11J	EEST N° 1 "Octavio F. Ducós"	Saavedra	Pigüé	Industrial	2
B11K	EEST N° 02 "Manuel Mateo"	San Vicente	San Vicente	Industrial	3
B11L	EEST N° 04	Tigre	Don Torcuato	Industrial	1
B11M	EEST N° 02	Tres de Febrero	Lomas del Palomar	Industrial	2
B11N	EEST N° 04	Zárate	Zárate	Industrial	1
B12A	EEST N° 01 "Juan Labat"	Ayacucho	Ayacucho	Industrial	1
B12B	EEST N° 04 "Antártida"	Bahía Blanca	Bahía Blanca	Industrial	3
B12C	EEST N° 01 "Lucas Kraglievich"	Balcarce	Balcarce	Industrial	3
B12D	EEST N° 01	Bragado	Bragado	Industrial	1
B12E	EEST N° 1	Carmen de Areco	Carmen de Areco	Industrial	1
B12F	EEST N° 01	Chascomús	Chascomús	Industrial	2
B12G	EEST N° 01 "Corbeta Uruguay"	General Las Heras	General Las Heras	Industrial	2
B12H	EEST N° 01 "José María Cané"	Lincoln	Lincoln	Industrial	1
B12J	EEST N° 02 "Luciano Fortabat"	Olavarría	Olavarría	Industrial	4
B12K	EEST N° 01 "Marco Silvio Ghiglione"	Rivadavia	América	Industrial	1
B12L	EEST N° 01	Roque Pérez	Roque Pérez	Industrial	1
B12M	EEST N° 01 "General José de San Martín"	Tres Arroyos	Tres Arroyos	Industrial	2

ANEXO II. Espacios formativos por tecnicatura, Buenos Aires, AEI

Escuela garantiza uso y acceso de espacios mínimos para enseñanza aprendizaje según Tecnicatura, Buenos Aires, AEI, Año 2014

		Tecnicatura							
		Administración y Gestión	Automotores	Construcciones/ MMO	Electromecánica	Electrónica	Químico/ Industria de Procesos/ Tecnología de los Alimentos	Computación/ Informática	Tiempo Libre, Recreación y Turismo
Aulas	Sí	1	3	4	19	5	5	7	1
	No	-	1	1	1	-	-	-	-
Aula taller	Sí	1	3	4	18	5	4	5	1
	No	-	1	1	2	-	0	-	-
	No corresponde	-	-	-	-	-	1	2	-
Talleres Generales	Sí	1	3	5	19	4	4	4	1
	No	-	1	-	1	1	-	-	-
	No corresponde	-	-	-	-	-	1	3	-
Laboratorio de Ciencias Básicas	Sí	1	4	3	15	3	4	4	1
	No	-	-	2	5	2	1	2	-
	No corresponde	-	-	-	-	-	-	1	-
Laboratorio de Informática	Sí	-	1	3	18	3	1	7	1
	No	1	3	2	2	2	4	-	-
Laboratorios de Espacios formativos específicos	Sí	1	3	3	18	5	4	5	1
	No	-	1	2	2	-	1	1	-
	No corresponde	-	-	-	-	-	-	1	-
Áreas de Producción/Salas de Industria	Sí	-	-	1	4	1	3	2	-
	No	1	4	2	8	3	2	2	1
	No corresponde	-	-	2	8	1	-	3	-
Área de Recreación/deportes	Sí	1	3	5	17	4	4	4	1
	No	-	1	-	3	1	1	1	-
	No corresponde	-	-	-	-	-	-	2	-
Biblioteca	Sí	1	4	5	19	4	5	7	1
	No	-	-	-	1	1	-	-	-

ANEXO II. Espacios formativos por tecnicatura, Buenos Aires, AEI

Espacios formativos son adecuados en función de cantidad de alumnos y actividades a realizar según Tecnicatura. Buenos Aires, AEI, Año 2014

		Tecnicatura							
		Administración y Gestión	Automotores	Construcciones/ MMO	Electromecánica	Electrónica	Químico/ Industria de Procesos/ Tecnología de los Alimentos	Computación/ Informática	Tiempo Libre, Recreación y Turismo
Aulas	Sí	1	3	5	18	4	5	6	1
	No	-	1	-	2	1	-	1	-
Talleres Generales	Sí	1	2	5	15	3	3	2	1
	No	-	2	-	5	2	1	2	-
	No corresponde	-	-	-	-	0	1	3	-
Aula taller	Sí	1	2	5	15	3	4	2	1
	No	-	2	-	5	2	-	3	-
	No corresponde	-	-	-	-	-	1	2	-
Laboratorio de Ciencias Básicas	Sí	1	3	3	11	2	3	4	1
	No	-	1	1	7	3	2	2	-
	No corresponde	-	-	1	2	-	-	1	-
Laboratorios de Espacios formativos específicos	Sí	1	2	2	17	3	3	5	1
	No	-	2	3	2	2	2	1	-
	No corresponde	-	-	-	1	-	-	1	-
Laboratorio de Informática	Sí	-	1	2	17	2	1	7	1
	No	1	3	3	3	3	4	-	-
Areas de Producción/Salas de Industria	Sí	-	-	-	3	1	4	2	-
	No	1	3	2	8	3	1	3	1
	No corresponde	-	1	3	9	1	-	2	-
Biblioteca	Sí	1	4	5	15	4	5	7	1
	No	-	-	-	5	1	-	-	-